



ПОСТАНОВЛЕНИЕ

АДМИНИСТРАЦИИ БЕЛОРЕЧЕНСКОГО ГОРОДСКОГО ПОСЕЛЕНИЯ БЕЛОРЕЧЕНСКОГО РАЙОНА

от 03.10.2016

№ 458

город Белореченск

Об утверждении административного регламента предоставления администрацией Белореченского городского поселения Белореченского района муниципальной услуги «Предоставление гражданам, имеющих трех и более детей, в аренду земельных участков для индивидуального жилищного строительства или для ведения личного подсобного хозяйства»

В соответствии с Федеральным законом от 6 октября 2003 года № 131-ФЗ «Об общих принципах организации местного самоуправления в Российской Федерации», в соответствии с Федеральным законом от 23 июня 2014 года № 171 «О внесении изменений в Земельный кодекс Российской Федерации и отдельные законодательные акты Российской Федерации», Федеральным законом от 27 июля 2010 года № 210-ФЗ «Об организации предоставления государственных и муниципальных услуг», Постановлением Правительства Российской Федерации от 16 мая 2011 года № 373 «О разработке и утверждении административных регламентов исполнения государственных функций и административных регламентов предоставления государственных услуг», Законом Краснодарского края № 3085-КЗ «О предоставлении гражданам, имеющим трех и более детей, в собственность бесплатно земельных участков, находящихся в государственной или муниципальной собственности», руководствуясь статьёй 32 Устава Белореченского городского поселения Белореченского района, **п о с т а н о в л я ю:**

1. Утвердить административный регламент предоставления администрацией Белореченского городского поселения Белореченского района муниципальной услуги «Предоставление гражданам, имеющим трех и более детей, в аренду земельных участков для индивидуального жилищного строительства или для ведения личного подсобного хозяйства» (прилагается).

2. Обнародовать настоящее постановление в установленном порядке.

3. Контроль за выполнением настоящего постановления возложить на начальника управления экономического развития администрации Белореченского городского поселения С.А.Сердюкову.

4. Постановление вступает в силу со дня его официального обнародования.

Исполняющий обязанности
главы Белореченского
городского поселения



А.Н.Шаповалов

ПРИЛОЖЕНИЕ
к постановлению администрации
Белореченского городского поселения
Белореченского района

от 03.10.2016 № 458

Административный регламент
предоставления администрацией Белореченского
городского поселения Белореченского района
муниципальной услуги «Предоставление гражданам,
имеющим трех и более детей, в аренду земельных
участков для индивидуального жилищного
строительства или для ведения личного
подсобного хозяйства»

1. Общие положения

1.1. Предмет регулирования регламента

Административный регламент предоставления администрацией Белореченского городского поселения Белореченского района муниципальной услуги «Предоставление гражданам, имеющим трех и более детей, в аренду земельных участков для индивидуального жилищного строительства или для ведения личного подсобного хозяйства» (далее – Регламент) определяет стандарты, сроки и последовательность административных процедур (действий) по предоставлению администрацией Белореченского городского поселения Белореченского района муниципальной услуги «Предоставление гражданам, имеющим трех и более детей, в аренду земельных участков для индивидуального жилищного строительства или для ведения личного подсобного хозяйства» (далее – муниципальная услуга).

1.2. Круг заявителей

1.2.1. Заявителями на получение муниципальной услуги (далее – заявителями) являются граждане (один из родителей), имеющие трех и более детей, имеющих гражданство Российской Федерации, при соблюдении следующих условий:

1) заявитель в течение последних пяти лет до подачи заявления должен проживать (факт проживания по месту жительства подтверждается регистрацией или судебным решением) на территории Белореченского городского поселения Белореченского района;

2) ни одному из указанных родителей на территории Белореченского городского поселения Белореченского района ранее не предоставлялся в собственность бесплатно, в постоянное (бессрочное) пользование, пожизненное наследуемое владение земельный участок, предназначенный для индивидуального жилищного строительства, для ведения личного подсобного хозяйства;

3) дети заявителя не переданы под опеку (попечительство) (за исключением случая, предусмотренного частью 1 статьи 13 Федерального закона от 24 апреля 2008 года № 48-ФЗ «Об опеке и попечительстве»);

4) возраст младшего из детей заявителя не должен превышать:
18 лет;

19 лет - для проходящих военную службу по призыву в Вооруженных Силах Российской Федерации;

23 года - для обучающихся по очной форме обучения в общеобразовательных организациях, профессиональных образовательных организациях и образовательных организациях высшего образования.

От имени заявителя с заявлением о предоставлении муниципальной услуги вправе обратиться их представители, наделенные соответствующими полномочиями.

1.2.2. В соответствии с настоящим Регламентом заявителям предоставляются земельные участки, включенные в перечень земельных участков, предназначенных для предоставления в аренду, который утвержден решением Совета Белореченского городского поселения Белореченского района (далее - Перечень).

Земельные участки предоставляются в аренду сроком на 20 лет, без права переуступки прав по договору аренды третьим лицам (кроме детей, супруга или супруги).

1.3. Требования к порядку информирования о предоставлении муниципальной услуги

1.3.1. В предоставлении муниципальной услуги участвуют: уполномоченный орган администрации Белореченского городского поселения Белореченского района - сектор имущественных отношений (далее - уполномоченный орган), многофункциональный центр предоставления государственных и муниципальных услуг муниципального образования Белореченский район (далее - МФЦ).

1.3.2. Информирование о предоставлении муниципальной услуги осуществляется:

1.3.2.1. В МФЦ:

при личном обращении;
посредством интернет-сайта - bel.mfc@mail.ru; горячая линия 8(86155) 3-37-44.

1.3.2.2. В уполномоченном органе:
в устной форме при личном обращении;
с использованием телефонной связи;

по письменным обращениям.

1.3.2.3. Посредством размещения информации на официальном интернет-портале администрации Белореченского городского поселения Белореченского района, адрес официального сайта qorodbelorechensk.ru.

1.3.2.4. Посредством размещения информации на едином портале государственных и муниципальных услуг (<http://www.gosuslugi.ru>) и (или) региональном портале государственных и муниципальных услуг Краснодарского края <http://www.pgu.krasnodar.ru> информационно-телекоммуникационной сети «Интернет» (далее – Портал).

1.3.2.5. Посредством размещения информационных стендов в МФЦ и уполномоченном органе.

1.3.3. Консультирование по вопросам предоставления муниципальной услуги осуществляется бесплатно.

Специалист, осуществляющий консультирование (посредством телефона или лично) по вопросам предоставления муниципальной услуги, должен корректно и внимательно относиться к заявителям.

При консультировании по телефону специалист должен назвать свою фамилию, имя и отчество, должность, а затем в вежливой форме четко и подробно проинформировать обратившегося по интересующим его вопросам.

Если специалист не может ответить на вопрос самостоятельно, либо подготовка ответа требует продолжительного времени, он может предложить обратившемуся обратиться письменно, либо назначить другое удобное для заинтересованного лица время для получения информации.

Рекомендуемое время для телефонного разговора – не более 10 минут, личного устного информирования – не более 20 минут.

Индивидуальное письменное информирование (по электронной почте) осуществляется путем направления электронного письма на адрес электронной почты заявителя и должно содержать четкий ответ на поставленные вопросы.

1.3.4. Информационные стенды, размещенные в МФЦ и уполномоченном органе, должны содержать:

- режим работы, адреса МФЦ, уполномоченного органа;
- адрес официального интернет-портала администрации Белореченского городского поселения Белореченского района, адрес электронной почты уполномоченного органа;
- почтовые адреса, телефоны, фамилии руководителей МФЦ и уполномоченного органа;
- порядок получения консультаций о предоставлении муниципальной услуги;
- порядок и сроки предоставления муниципальной услуги;
- образцы заявлений о предоставлении муниципальной услуги и образцы заполнения таких заявлений;
- перечень документов, необходимых для предоставления муниципальной услуги;

-основания для отказа в приеме документов о предоставлении муниципальной услуги, в предоставлении муниципальной услуги;

-досудебный (внесудебный) порядок обжалования решений и действий (бездействия) уполномоченного органа, а также должностных лиц и муниципальных служащих;

-иную информацию, необходимую для получения муниципальной услуги.

Такая же информация размещается на официальном интернет-портале администрации Белореченского городского поселения Белореченского района и на сайтах МФЦ.

1.3.5. Информация о местонахождении и графике работы, справочных телефонах уполномоченного органа, МФЦ:

1.3.5.1. Уполномоченный орган расположен по адресу:
Краснодарский край, город Белореченск, улица Ленина, 64.

График работы уполномоченного органа: понедельник - четверг с 08.00 до 17:00, пятница с 08:00 до 16:00, с 12:00 до 13:00 перерыв, суббота, воскресенье - выходной.

Справочные телефоны уполномоченного органа: 8(86155) 3-14-27.

Адрес сайта – qorodbelorechesk.ru.

1.3.5.2. МФЦ расположен по адресу: Краснодарский край, город Белореченск, улица Красная, 46.

График работы: понедельник с 08:00 до 17:00, вторник-пятница с 08:00 до 20:00, суббота с 08:00 до 17:00, воскресенье-выходной.

Справочные телефоны уполномоченного органа: 8(86155) 3-37-44, 8(800) 100-09-00.

Адрес сайта – <http://bel.e-mfc.ru>.

В случае изменения указанных графиков, а также контактных телефонов и электронных адресов в Регламент вносятся соответствующие изменения, информация об изменении размещается в установленном порядке на официальном интернет-портале администрации Белореченского городского поселения Белореченского района, а также на Портале.

2. Стандарт предоставления муниципальной услуги

2.1. Наименование муниципальной услуги

Наименование муниципальной услуги – муниципальная услуга «Предоставление гражданам, имеющим трех и более детей, в аренду земельных участков для индивидуального жилищного строительства или для ведения личного подсобного хозяйства».

2.2. Наименование органа местного самоуправления, предоставляющего муниципальную услугу

2.2.1. Предоставление муниципальной услуги осуществляется администрацией Белореченского городского поселения Белореченского района.

2.2.2. В предоставлении муниципальной услуги принимает участие уполномоченный орган. В предоставлении муниципальной услуги также участвует МФЦ.

2.2.3. От заявителя запрещено требовать осуществления действий, в том числе согласований, необходимых для получения муниципальной услуги и связанных с обращением в иные органы местного самоуправления, государственные органы, организации, за исключением получения услуг, включенных в перечень услуг, которые являются необходимыми и обязательными для предоставления муниципальных услуг, утвержденный решением Совета Белореченского городского поселения Белореченского района.

2.3. Описание результата предоставления муниципальной услуги

Результатом предоставления муниципальной услуги являются:

Постановление администрации Белореченского городского поселения Белореченского района о предоставлении земельного участка в аренду с приложением трех экземпляров проекта договора аренды земельного участка.

Письмо об отказе в предоставлении муниципальной услуги.

2.4. Срок предоставления муниципальной услуги, в том числе с учетом необходимости обращения в организации, участвующие в предоставлении муниципальной услуги, срок приостановления предоставления муниципальной услуги, срок выдачи документов, являющихся результатом предоставления муниципальной услуги

2.4.1. Срок предоставления муниципальной услуги:

Принятие решения о предоставлении земельного участка в аренду либо об отказе в предоставлении земельного участка в аренду с обоснованием отказа - не более 30 календарных дней с момента регистрации заявления.

Выдача под роспись или направление заказным письмом с уведомлением результата заявителю – не позднее 5 рабочих дней со дня принятия соответствующего решения.

2.4.2. Срок приостановления предоставления муниципальной услуги законодательством не предусмотрен.

2.5. Перечень нормативных правовых актов, регулирующих отношения, возникающие в связи с предоставлением муниципальной услуги

Предоставление администрацией Белореченского городского поселения Белореченского района муниципальной услуги осуществляется в соответствии со следующими нормативными правовыми актами:

Конституцией Российской Федерации, принята на всенародном голосовании 12 декабря 1993 года (текст опубликован в газете «Российская газета» от 25 декабря 1993 года № 237);

Земельным кодексом Российской Федерации от 25 октября 2001 года № 136-ФЗ (текст опубликован в газете «Российская газета» от 30 октября 2001 года № 211-212, газете «Парламентская газета» от 30 октября 2001 года № 204-205, Собрании законодательства Российской Федерации от 29 октября 2001 года № 44 ст. 4147);

Федеральным законом от 27 июля 2010 года № 210-ФЗ «Об организации предоставления государственных и муниципальных услуг» (текст опубликован в газете «Российская газета» от 30 июля 2010 года № 168, Собрании законодательства Российской Федерации от 2 августа 2010 года № 31 ст. 4179);

Федеральным законом от 25 октября 2001 года № 137-ФЗ «О введении в действие Земельного кодекса Российской Федерации» (текст опубликован в газете «Российская газета» от 30 октября 2001 года № 211-212, газете «Парламентская газета» от 30 октября 2001 года № 204-205, Собрании законодательства Российской Федерации от 29 октября 2001 года № 44 ст. 4148);

Федеральным законом от 6 октября 2003 года № 131-ФЗ «Об общих принципах организации местного самоуправления в Российской Федерации» (текст опубликован в газете «Российская газета» от 8 октября 2003 года № 202, газете «Парламентская газета» от 8 октября 2003 года № 186, Собрании законодательства Российской Федерации от 6 октября 2003 года № 40 ст. 3822);

Федеральным законом от 24 июля 2007 года № 221-ФЗ «О государственном кадастре недвижимости» (текст опубликован в газете «Российская газета» от 1 августа 2007 года № 165, газете «Парламентская газета» от 9 августа 2007 года № 99-101, Собрании законодательства Российской Федерации от 30 июля 2007 года № 31 ст. 4017);

Законом Краснодарского края от 26 декабря 2014 года № 3085-КЗ «О предоставлении гражданам, имеющим трех и более детей, в собственность бесплатно земельных участков, находящихся в государственной или муниципальной собственности» (далее - Закон) (текст опубликован на официальном сайте администрации Краснодарского края (<http://admkrasnodar.ru/ndocs/>) 29 декабря 2014 года, в газете «Кубанские новости» от 29 января 2015 года № 13);

Уставом Белореченского городского поселения Белореченского района утвержденным решением Совета Белореченского городского поселения Белореченского района от 8 апреля 2016 года № 111 (текст обнародован на официальном сайте администрации Белореченского городского поселения Белореченского района qorodbelorechesk.ru).

2.6. Исчерпывающий перечень документов, необходимых в соответствии с нормативными правовыми актами для предоставления муниципальной услуги и услуг, которые являются необходимыми и обязательными для предоставления муниципальной услуги, подлежащих представлению заявителем, способы их получения

заявителем, в том числе в электронной форме, порядок их представления

2.6.1. Заявитель, состоящий на учете в качестве лица, имеющего право на предоставление ему в аренду земельного участка, заинтересованный в предоставлении земельного участка, предварительно ознакомившись с местоположением земельных участков, указанных в Перечне, подает письменное заявление о предоставлении земельного участка (далее - заявление) только на один земельный участок, указанный в Перечне, на имя главы Белореченского городского поселения Белореченского района в МФЦ либо в администрацию Белореченского городского поселения Белореченского района по форме согласно приложению № 1 к настоящему Регламенту. Образец заполнения заявления приведен в приложении № 2 к настоящему Регламенту.

В случае подачи в течение 20 календарных дней с момента публикации решения представительного органа об утверждении Перечня нескольких заявлений от различных заявителей на предоставление одного и того же земельного участка заявления рассматриваются в порядке очередности постановки заявителей на учет. По истечении указанного срока заявления рассматриваются в порядке очередности их подачи.

2.7. Исчерпывающий перечень документов, необходимых в соответствии с нормативными правовыми актами для предоставления муниципальной услуги, которые находятся в распоряжении государственных органов, органов местного самоуправления и иных органов, участвующих в предоставлении государственных или муниципальных услуг, и которые заявитель вправе представить, а также способы их получения заявителями, в том числе в электронной форме, порядок их представления

2.7.1. Документов, необходимых в соответствии с нормативными правовыми актами для предоставления муниципальной услуги, которые находятся в распоряжении государственных органов, органов местного самоуправления муниципальных образований Краснодарского края и иных органов, участвующих в предоставлении государственных или муниципальных услуг, и которые заявитель вправе представить, законодательством Российской Федерации не предусмотрено.

2.8. Указание на запрет требовать от заявителя

От заявителя запрещено требовать представления документов и информации или осуществления действий, которые не предусмотрены нормативными правовыми актами, регулирующими отношения, возникшие в связи с предоставлением муниципальной услуги, а также представления документов и информации, которые в соответствии с нормативными правовыми актами Российской Федерации, нормативными правовыми актами Краснодарского края и ад-

министрации Белореченского городского поселения Белореченского района находятся в распоряжении иных органов местного самоуправления, государственных органов, организациях, участвующих в предоставлении муниципальных услуг, за исключением документов, указанных в части 6 статьи 7 Федерального закона от 27 июля 2010 года № 210-ФЗ «Об организации предоставления государственных и муниципальных услуг».

2.9. Исчерпывающий перечень оснований для отказа в приеме документов, необходимых для предоставления муниципальной услуги

2.9.1. Основанием для отказа в приеме документов, необходимых для предоставления муниципальной услуги, является:

представление заявителем документов, оформленных не в соответствии с установленным порядком (наличие исправлений, серьезных повреждений, не позволяющих однозначно истолковать их содержание, отсутствие обратного адреса, отсутствие подписи, печати (при наличии));

несоблюдение установленных условий признания действительности усиленной квалифицированной подписи согласно пункту 9 постановления Правительства Российской Федерации от 25 августа 2012 года № 852 «Об утверждении Правил использования усиленной квалифицированной электронной подписи при обращении за получением государственных и муниципальных услуг и о внесении изменения в Правила разработки и утверждения административных регламентов предоставления государственных услуг».

2.9.2. О наличии основания для отказа в приеме документов заявителя информирует работник уполномоченного органа либо МФЦ, ответственный за прием документов, объясняет заявителю содержание выявленных недостатков в представленных документах и предлагает принять меры по их устранению.

Заявитель вправе отозвать свое заявление на любой стадии рассмотрения, согласования или подготовки документа уполномоченным органом, обратившись с соответствующим заявлением в уполномоченный орган либо МФЦ.

Не может быть отказано заявителю в приеме дополнительных документов при наличии намерения их сдать.

2.10. Исчерпывающий перечень оснований для приостановления или отказа в предоставлении муниципальной услуги

2.10.1. Оснований для приостановления предоставления муниципальной услуги законодательством Российской Федерации не предусмотрено.

2.10.2. Основанием для отказа в предоставлении муниципальной услуги являются:

1) Подача в течение 20 календарных дней с момента публикации Перечня заявления на предоставление одного и того же земельного участка иным гражданином, состоящем на учете ранее заявителя;

-подача заявителем заявления по истечении 20 календарных дней с момента публикации Перечня при наличии ранее поданного иным гражданином заявления на предоставление одного и того же земельного участка.

Заявитель, по заявлению которого принято решение об отказе в предоставлении земельного участка в аренду в связи с более поздней постановкой на учет или поздней подачей заявления на предоставление земельного участка в аренду, имеет право на повторную подачу заявления на другой земельный участок, включенный в Перечень.

2) Обращение с заявлением лица, не состоящего на учете в качестве лиц, имеющих право на предоставление им земельных участков в аренду.

3) Несоответствие данных заявителя обязательным условиям для предоставления земельных участков, указанным в пункте 1.2.1 настоящего Регламента, в том числе установление фактов, предусмотренных пунктом 1 части 1 статьи 5 Закона в результате взаимодействия между уполномоченным органом и соответствующими федеральными и краевыми структурами.

2.11. Перечень услуг, которые являются необходимыми и обязательными для предоставления муниципальной услуги, в том числе сведения о документе (документах), выдаваемом (выдаваемых) организациями, участвующими в предоставлении муниципальной услуги

Услуг, которые являются необходимыми и обязательными для предоставления муниципальной услуги, законодательством Российской Федерации не предусмотрено.

2.12. Порядок, размер и основания взимания государственной пошлины или иной платы, взимаемой за предоставление муниципальной услуги

Государственная пошлина или иная плата за предоставление муниципальной услуги не взимается. Предоставление муниципальной услуги осуществляется бесплатно.

2.13. Порядок, размер и основания взимания платы за предоставление услуг, которые являются необходимыми и обязательными для предоставления муниципальной услуги, включая информацию о методике расчета размера такой платы

Взимание платы за предоставление услуг, которые являются необходимыми и обязательными для предоставления муниципальной услуги не предусмотрено.

2.14. Максимальный срок ожидания в очереди при подаче запроса о предоставлении муниципальной услуги, услуги, предоставляемой организацией, участвующей в предоставлении муниципальной услуги, и при получении результата

предоставления таких услуг

Срок ожидания в очереди при подаче заявления о предоставлении муниципальной услуги и документов, указанных в подразделе 2.6 раздела 2 Регламента, а также при получении результата предоставления муниципальной услуги на личном приеме не должен превышать 15 минут.

2.15. Срок и порядок регистрации запроса заявителя о предоставлении муниципальной услуги и услуги, предоставляемой организацией, участвующей в предоставлении муниципальной услуги, в том числе в электронной форме

Регистрация заявления о предоставлении муниципальной услуги и (или) документов (содержащихся в них сведений), необходимых для предоставления муниципальной услуги, осуществляется в день их поступления.

Срок регистрации заявления о предоставлении муниципальной услуги и документов (содержащихся в них сведений), представленных заявителем, не может превышать двадцати минут.

2.16. Требования к помещениям, в которых предоставляются муниципальная услуга, услуга, предоставляемая организацией, участвующей в предоставлении муниципальной услуги, к месту ожидания и приема заявителей, размещению и оформлению визуальной, текстовой и мультимедийной информации о порядке предоставления таких услуг, в том числе к обеспечению доступности для инвалидов указанных объектов в соответствии с законодательством российской федерации о социальной защите инвалидов

2.16.1. Информация о графике (режиме) работы уполномоченного органа размещается при входе в здание, в котором он осуществляет свою деятельность, на видном месте.

Здание, в котором предоставляется муниципальная услуга, должно быть оборудовано отдельным входом для свободного доступа заявителей в помещение.

Вход в здание должен быть оборудован информационной табличкой (вывеской), содержащей информацию об уполномоченном органе, осуществляющем предоставление муниципальной услуги, а также оборудован удобной лестницей с поручнями, пандусами для беспрепятственного передвижения граждан.

Места предоставления муниципальной услуги оборудуются с учетом требований доступности для инвалидов в соответствии с действующим законодательством Российской Федерации о социальной защите инвалидов, в том числе обеспечиваются:

-условия для беспрепятственного доступа к объекту, на котором организовано предоставление услуг, к местам отдыха и предоставляемым услугам;

- возможность самостоятельного передвижения по территории объекта, на котором организовано предоставление услуг, входа в такой объект и выхода из него, посадки в транспортное средство и высадки из него, в том числе с использованием кресла-коляски;

- сопровождение инвалидов, имеющих стойкие расстройства функции зрения и самостоятельного передвижения, и оказание им помощи на объекте, на котором организовано предоставление услуг;

- надлежащее размещение оборудования и носителей информации, необходимых для обеспечения беспрепятственного доступа инвалидов к объекту и предоставляемым услугам с учетом ограничений их жизнедеятельности;

- дублирование необходимой для инвалидов звуковой и зрительной информации, а также надписей, знаков и иной текстовой и графической информации знаками, выполненными рельефно-точечным шрифтом Брайля, допуск сурдопереводчика и тифлосурдопереводчика;

- допуск на объект, на котором организовано предоставление услуг, собаки-проводника при наличии документа, подтверждающего ее специальное обучение и выдаваемого в порядке, установленном законодательством Российской Федерации;

- оказание работниками органа (учреждения), предоставляющего услуги населению, помощи инвалидам в преодолении барьеров, мешающих получению ими услуг наравне с другими органами.

Помещения, в которых предоставляется муниципальная услуга, должны соответствовать санитарно-гигиеническим правилам и нормативам, правилам пожарной безопасности, безопасности труда. Помещения оборудуются системами кондиционирования (охлаждения и нагревания) и вентилирования воздуха, средствами оповещения о возникновении чрезвычайной ситуации. На видном месте располагаются схемы размещения средств пожаротушения и путей эвакуации людей. Предусматривается оборудование доступного места общественного пользования (туалет).

Помещения МФЦ для работы с заявителями оборудуются электронной системой управления очередью, которая представляет собой комплекс программно-аппаратных средств, позволяющих оптимизировать управление очередями заявителей.

2.16.2. Прием документов в уполномоченном органе осуществляется в специально оборудованных помещениях или отведенных для этого кабинетах.

2.16.3. Помещения, предназначенные для приема заявителей, оборудуются информационными стендами, содержащими сведения, указанные в подпункте 1.3.4 главы 3 Регламента.

Информационные стенды размещаются на видном, доступном месте.

Оформление информационных листов осуществляется удобным для чтения шрифтом – TimesNewRoman, формат листа А-4; текст – прописные буквы, размером шрифта № 16 – обычный, наименование – заглавные буквы, размером шрифта № 16 – жирный, поля – 1 см вкруговую. Тексты материалов должны быть напечатаны без исправлений, наиболее важная информация выделяется

жирным шрифтом. При оформлении информационных материалов в виде образцов заявлений на получение муниципальной услуги, образцов заявлений, перечней документов требования к размеру шрифта и формату листа могут быть снижены.

2.16.4. Помещения для приема заявителей должны соответствовать комфортным для граждан условиям и оптимальным условиям работы должностных лиц уполномоченного органа и должны обеспечивать:

- комфортное расположение заявителя и должностного лица уполномоченного органа;
- возможность и удобство оформления заявителем письменного обращения;
- телефонную связь;
- возможность копирования документов;
- доступ к нормативным правовым актам, регулирующим предоставление муниципальной услуги;
- наличие письменных принадлежностей и бумаги формата А4.

2.16.5. Для ожидания заявителями приема, заполнения необходимых для получения муниципальной услуги документов отводятся места, оборудованные стульями, столами (стойками) для возможности оформления документов, обеспечиваются ручки, бланками документов. Количество мест ожидания определяется исходя из фактической нагрузки и возможности их размещения в помещении.

2.16.6. Прием заявителей при предоставлении муниципальной услуги осуществляется согласно графику (режиму) работы уполномоченного органа: ежедневно (с понедельника по пятницу), кроме выходных и праздничных дней, в течение рабочего времени.

2.16.7. Рабочее место должностного лица уполномоченного органа, ответственного за предоставление муниципальной услуги, должно быть оборудовано персональным компьютером с доступом к информационным ресурсам уполномоченного органа.

Кабинеты приема получателей муниципальных услуг должны быть оснащены информационными табличками (вывесками) с указанием номера кабинета.

Специалисты, осуществляющие прием получателей муниципальных услуг, обеспечиваются личными нагрудными идентификационными карточками (бэйджами) и (или) настольными табличками.

2.17. Показатели доступности и качества муниципальной услуги, в том числе количество взаимодействий заявителя с должностными лицами при предоставлении муниципальной услуги и их продолжительность, возможность получения муниципальной услуги в многофункциональном центре предоставления государственных и муниципальных услуг, возможность получения информации о ходе предоставления муници-

пальной услуги, в том числе с использованием информационно-коммуникационных технологий

Основными показателями доступности и качества муниципальной услуги являются:

- количество взаимодействий заявителя с должностными лицами при предоставлении муниципальной услуги и их продолжительность. В процессе предоставления муниципальной услуги заявитель вправе обращаться в уполномоченный орган по мере необходимости, в том числе за получением информации о ходе предоставления муниципальной услуги;
- возможность подачи запроса заявителя о предоставлении муниципальной услуги и выдачи заявителям документов по результатам предоставления муниципальной услуги в МФЦ;
- возможность получения информации о ходе предоставления муниципальной услуги, в том числе с использованием Портала;
- установление должностных лиц, ответственных за предоставление муниципальной услуги;
- установление и соблюдение требований к помещениям, в которых предоставляется услуга;
- установление и соблюдение срока предоставления муниципальной услуги, в том числе срока ожидания в очереди при подаче заявления и при получении результата предоставления муниципальной услуги;
- количество заявлений, принятых с использованием информационно-телекоммуникационной сети общего пользования, в том числе посредством Портала.

2.18. Иные требования, в том числе учитывающие особенности предоставления муниципальной услуги в многофункциональных центрах предоставления государственных и муниципальных услуг и особенности предоставления муниципальной услуги в электронной форме

2.18.1. Для получения муниципальной услуги заявителям предоставляется возможность представить заявление о предоставлении муниципальной услуги и документы (содержащиеся в них сведения), необходимые для предоставления муниципальной услуги, в том числе в форме электронного документа:

- в уполномоченный орган;
- через МФЦ в уполномоченный орган;
- посредством использования информационно-телекоммуникационных технологий, включая использование Портала, с применением усиленной квалифицированной электронной подписи.

Заявления и документы, необходимые для предоставления муниципальной услуги, предоставляемые в форме электронных документов, подписываются в соответствии с требованиями статей 21.1 и 21.2 Федерального закона от 27 июля 2010 года № 210-ФЗ «Об организации предоставления государственных и

муниципальных услуг» и Федерального закона от 6 апреля 2011 года № 63-ФЗ «Об электронной подписи».

В случае направления заявлений и документов в электронной форме с использованием Портала, заявление и документы должны быть подписаны усиленной квалифицированной электронной подписью.

Перечень классов средств электронной подписи, которые допускаются к использованию при обращении за получением муниципальной услуги, оказываемой с применением усиленной квалифицированной электронной подписи, определяется на основании утверждаемой федеральным органом исполнительной власти, уполномоченным в сфере использования электронной подписи, по согласованию с Федеральной службой безопасности Российской Федерации модели угроз безопасности информации в информационной системе, используемой в целях приема обращений за получением муниципальной услуги и (или) предоставления такой услуги.

При подаче заявления и сканированных копий документов с использованием Портала заявитель представляет в уполномоченный орган в течение 2 рабочих дней с даты подачи заявления подлинные документы, указанные в подразделе 2.6 раздела 2 Регламента, для сверки соответствующих документов.

2.18.2. Заявителям обеспечивается возможность получения информации о предоставляемой муниципальной услуге на Портале.

Для получения доступа к возможностям Портала необходимо выбрать субъект Российской Федерации, и после открытия списка территориальных федеральных органов исполнительной власти в этом субъекте Российской Федерации, органов исполнительной власти субъекта Российской Федерации и органов местного самоуправления выбрать администрацию Белореченского городского поселения Белореченского района с перечнем оказываемых муниципальных услуг и информацией по каждой услуге.

В карточке каждой услуги содержится описание услуги, подробная информация о порядке и способах обращения за услугой, перечень документов, необходимых для получения услуги, информация о сроках ее исполнения, а также бланки заявлений и форм, которые необходимо заполнить для обращения за услугой.

Подача заявителем запроса и иных документов, необходимых для предоставления муниципальной услуги, и прием таких запросов и документов осуществляется в следующем порядке:

- подача запроса на предоставление муниципальной услуги в электронном виде заявителем осуществляется через личный кабинет на Портале;
- для оформления документов посредством сети «Интернет» заявителю необходимо пройти процедуру авторизации на Портале;
- для авторизации заявителю необходимо ввести страховой номер индивидуального лицевого счета застрахованного лица, выданный Пенсионным фондом Российской Федерации (государственным учреждением) по Краснодарскому краю (СНИЛС), и пароль, полученный после регистрации на Портале;

-заявитель, выбрав муниципальную услугу, готовит пакет документов (копии в электронном виде), необходимых для ее предоставления, и направляет их вместе с заявлением через личный кабинет заявителя на Портале;

-заявление вместе с электронными копиями документов попадает в информационную систему уполномоченного органа, оказывающего выбранную заявителем услугу, которая обеспечивает прием запросов, обращений, заявлений и иных документов (сведений), поступивших с Портала и (или) через систему межведомственного электронного взаимодействия.

2.18.3. Для заявителей обеспечивается возможность осуществлять с использованием Портала получение сведений о ходе выполнения запроса о предоставлении муниципальной услуги.

Сведения о ходе и результате выполнения запроса о предоставлении муниципальной услуги в электронном виде заявителю представляются в виде уведомления в личном кабинете заявителя на Портале.

2.18.4. При направлении заявления и документов (содержащихся в них сведений) в форме электронных документов в порядке, предусмотренном подпунктом 2.18.1 подраздела 2.18 Регламента, обеспечивается возможность направления заявителю сообщения в электронном виде, подтверждающего их прием и регистрацию.

3. Состав, последовательность и сроки выполнения административных процедур, требования к порядку их выполнения, в том числе особенности выполнения административных процедур в электронной форме, а также особенности выполнения административных процедур в многофункциональных центрах предоставления государственных и муниципальных услуг

3.1. Состав и последовательность административных процедур

Предоставление Муниципальной услуги включает в себя следующие административные процедуры:

- прием заявления и прилагаемых к нему документов, в уполномоченном органе или МФЦ, регистрация заявления и выдача заявителю расписки в получении заявления и документов;
- передача курьером пакета документов из МФЦ в уполномоченный орган;
- рассмотрение заявления;
- формирование и направление запросов в органы (организации), участвующие в предоставлении муниципальной услуги;
- принятие решения о предоставлении муниципальной услуги уполномоченным органом;
- передача курьером пакета документов из уполномоченного органа в МФЦ;

-выдача (направление) заявителю результата предоставления муниципальной услуги.

Последовательность административных процедур при предоставлении муниципальной услуги отражена в блок-схеме (приложение № 3 к Регламенту).

3.2. Последовательность выполнения административных процедур

3.2.1. Прием заявления и прилагаемых к нему документов, регистрация заявления и выдача заявителю расписки в получении заявления и документов.

Основанием для начала административной процедуры является обращение гражданина в уполномоченный орган или МФЦс заявлением и документами, указанными в подразделе 2.6 раздела IIРегламента.

3.2.1.1. Порядок приема документов в МФЦ:

при приеме заявления и прилагаемых к нему документов работник МФЦ:

- устанавливает личность заявителя, в том числе проверяет документ, удостоверяющий личность, проверяет полномочия заявителя, в том числе полномочия представителя действовать от его имени;

- проверяет наличие всех необходимых документов исходя из соответствующего перечня документов, необходимых для предоставления муниципальной услуги;

- проверяет соответствие представленных документов установленным требованиям, удостоверяясь, что:

- документы в установленных законодательством случаях нотариально удостоверены, скреплены печатями (при наличии печати), имеют надлежащие подписи сторон или определенных законодательством должностных лиц;

- тексты документов написаны разборчиво;

- фамилии, имена и отчества физических лиц, адреса их мест жительства написаны полностью;

- в документах нет подчисток, приписок, зачеркнутых слов и иных не оговоренных в них исправлений;

- документы не исполнены карандашом;

- документы не имеют серьезных повреждений, наличие которых не позволяет однозначно истолковать их содержание;

- срок действия документов не истек;

- документы содержат информацию, необходимую для предоставления муниципальной услуги, указанной в заявлении;

- документы представлены в полном объеме;

- в случае представления заявителем документов, предусмотренных пунктами 1– 7, 9, 10, 14, 17 и 18 части 6 статьи 7 Федерального закона от 27 июля 2010 года № 210-ФЗ «Об организации предоставления государственных и муниципальных услуг», осуществляет их бесплатное копирование, сличает представленные заявителем экземпляры оригиналов и копий документов (в том числе нотариально удостоверенные) друг с другом, после чего оригиналы возвра-

щаются заявителю. Копии иных документов представляются заявителем самостоятельно.

Если представленные копии документов нотариально не заверены, сличив копии документов с их подлинными экземплярами, заверяет своей подписью с указанием фамилии и инициалов и ставит штамп «копия верна»:

при отсутствии оснований для отказа в приеме документов оформляет с использованием системы электронной очереди расписку о приеме документов, а при наличии таких оснований – расписку об отказе в приеме документов.

Заявитель, представивший документы для получения муниципальной услуги, в обязательном порядке информируется работником МФЦ:

-о сроке предоставления муниципальной услуги;

-о возможности отказа в предоставлении муниципальной услуги.

3.2.1.2. В случае обращения заявителя для предоставления муниципальной услуги через Портал заявление и сканированные копии документов, указанные в подразделе 2.6 раздела 2 Регламента, направляются в уполномоченный орган в электронной форме.

Обращение за получением муниципальной услуги может осуществляться с использованием электронных документов, подписанных электронной подписью в соответствии с требованиями Федеральных законов от 27 июля 2010 года № 210-ФЗ «Об организации предоставления государственных и муниципальных услуг» и от 6 апреля 2011 года № 63-ФЗ «Об электронной подписи».

Действия, связанные с проверкой действительности усиленной квалифицированной электронной подписи заявителя, использованной при обращении за получением муниципальной услуги, а также с установлением перечня классов средств удостоверяющих центров, которые допускаются для использования в целях обеспечения указанной проверки и определяются на основании утверждаемой федеральным органом исполнительной власти, уполномоченным в сфере использования электронной подписи, по согласованию с Федеральной службой безопасности Российской Федерации модели угроз безопасности информации в информационной системе, используемой в целях приема обращений за предоставлением такой услуги, осуществляются в соответствии с постановлением Правительства Российской Федерации от 25 августа 2012 года № 852 «Об утверждении Правил использования усиленной квалифицированной электронной подписи при обращении за получением государственных и муниципальных услуг и о внесении изменения в Правила разработки и утверждения административных регламентов предоставления государственных услуг».

В случае поступления заявления и документов, указанных в подразделе 2.6 раздела 2 Регламента, в электронной форме с использованием Портала, подписанных усиленной квалифицированной электронной подписью, должностное лицо уполномоченного органа проверяет действительность усиленной квалифицированной электронной подписи с использованием средств информационной системы головного удостоверяющего центра, которая входит в состав инфраструктуры, обеспечивающей информационно-технологическое взаимодей-

ствие действующих и создаваемых информационных систем, используемых для предоставления услуг.

Если в ходе проверки действительности усиленной квалифицированной электронной подписи должностное лицо уполномоченного органа выявит несоблюдение ее действительности, возвращает заявителю по электронной почте или в личный кабинет заявителя на Портале с мотивированным отказом в приеме документов заявление и документы в течении 2-х календарных дней со дня завершения проведения такой проверки.

3.2.2. Передача курьером пакета документов из МФЦ в уполномоченный орган (при подаче заявления о предоставлении муниципальной услуги через МФЦ).

Порядок передачи курьером пакета документов в уполномоченный орган:

3.2.2.1. Передача документов из МФЦ в уполномоченный орган осуществляется не позднее следующего дня на основании реестра, который составляется в двух экземплярах и содержит дату и время передачи.

3.2.2.2. График приема-передачи документов из МФЦ в уполномоченный орган и из уполномоченного органа в МФЦ согласовывается с руководителями МФЦ.

3.2.2.3. При передаче пакета документов работник уполномоченного органа, принимающий их, проверяет в присутствии курьера соответствие и количество документов с данными, указанными в реестре, проставляет дату, время получения документов и подпись. Первый экземпляр реестра остается у должностного лица уполномоченного органа, второй – подлежит возврату курьеру. Информация о получении документов заносится в электронную базу.

3.2.3. Рассмотрение документов в уполномоченном органе.

Порядок рассмотрения документов в уполномоченном органе и принятие решения о предоставлении (об отказе в предоставлении) муниципальной услуги:

3.2.3.1. Должностное лицо уполномоченного органа в течение 10 рабочих дней после поступления документов в уполномоченный орган осуществляет проверку полноты и достоверности документов.

3.2.3.2. При необходимости должностное лицо уполномоченного направляет в порядке межведомственного информационного взаимодействия межведомственный запрос в органы и учреждения, участвующие в предоставлении муниципальной услуги.

Межведомственные запросы оформляются в соответствии с требованиями, установленными Федеральным законом от 27.07.2010 № 210-ФЗ «Об организации предоставления государственных и муниципальных услуг».

3.2.3.3. При наличии оснований для предоставления муниципальной услуги должностное лицо уполномоченного органа в течение 2-х рабочих дней со дня поступления документов в уполномоченный орган подготавливает постановление администрации Белореченского городского поселения Белореченского района (далее - постановление) о предоставлении земельного участка в аренду, проект договора аренды земельного участка.

Уполномоченный орган в течение 5-ти рабочих дней со дня принятия постановления выдает заявителю под роспись или направляет заказным письмом с уведомлением копию постановления с приложением трех экземпляров проектов договоров аренды.

Заявитель, в отношении которого принято решение о предоставлении земельного участка в аренду, должен в течение 30 календарных дней с момента получения проекта договора аренды обратиться в орган, осуществляющий государственную регистрацию прав на недвижимое имущество и сделок с ним, для государственной регистрации права на земельный участок и не позднее трех рабочих дней с момента государственной регистрации договора представить органу, принявшему решение о предоставлении земельного участка, один экземпляр зарегистрированного договора аренды земельного участка. В случае невыполнения данного требования постановление подлежит отмене с одновременной постановкой заявителя снова на учет с даты принятия решения об отмене.

Рассмотрение заявления и прилагаемых документов, полученных в электронной форме через Портал, осуществляется в том же порядке, что и рассмотрение заявления, полученного от заявителя через МФЦ.

3.2.3.4. При наличии оснований для отказа в предоставлении муниципальной услуги должностное лицо уполномоченного органа в течение 5-ти рабочих дней готовит письмо с уведомлением заявителю об отказе в предоставлении муниципальной услуги, в котором указывает содержание выявленных недостатков, а также меры по их устранению.

3.2.4. Передача курьером пакета документов из уполномоченного органа в МФЦ (при подаче заявления о предоставлении муниципальной услуги через МФЦ).

Порядок передачи курьером пакета документов в МФЦ:

3.2.4.1. Передача документов из уполномоченного органа в МФЦ осуществляется не позднее следующего дня на основании реестра, который составляется в двух экземплярах и содержит дату и время передачи.

3.2.4.2. При передаче пакета документов работник МФЦ, принимающий их, проверяет в присутствии курьера соответствие и количество документов с данными, указанными в реестре, проставляет дату, время получения документов и подпись. Первый экземпляр реестра остается у должностного лица МФЦ, второй – подлежит возврату курьеру. Информация о получении документов заносится в электронную базу.

3.2.5. Выдача заявителю результата предоставления муниципальной услуги.

3.2.5.1. При подаче заявления о предоставлении муниципальной услуги через МФЦ основанием для начала административной процедуры является получение в МФЦ прилагаемого пакета документов.

Для получения документов заявитель прибывает в МФЦ лично с документом, удостоверяющим личность.

При выдаче документов должностное лицо МФЦ:

устанавливает личность заявителя, проверяет наличие расписки (в случае утери заявителем расписки распечатывает с использованием программного электронного комплекса один экземпляр расписки, на обратной стороне которой делает надпись «оригинал расписки утерян», ставит дату и подпись);

знакомит с содержанием документов и выдает их.

3.2.5.2. При подаче заявления в электронном виде для получения результата муниципальной услуги заявитель прибывает в уполномоченный орган лично с документом, удостоверяющим личность.

Информация о прохождении документов, а также о принятых решениях отражается в системе электронного документооборота в день принятия соответствующих решений.

Обращение заявителя с документами, предусмотренными подразделом 2.6 раздела 2 Регламента, не может быть оставлено без рассмотрения или рассмотрено с нарушением сроков по причине продолжительного отсутствия (отпуск, командировка, болезнь и т.д.) или увольнения должностного лица уполномоченного органа, ответственного за предоставление муниципальной услуги.

4. Формы контроля за предоставлением муниципальной услуги

4.1. Порядок осуществления текущего контроля за соблюдением и исполнением ответственными должностными лицами положений административного регламента и иных нормативных правовых актов, устанавливающих требования к предоставлению муниципальной услуги, а также принятием ими решений

4.1.1. Должностные лица, муниципальные служащие, участвующие в предоставлении муниципальной услуги, руководствуются положениями настоящего Регламента.

Должностные лица органов, участвующих в предоставлении муниципальной услуги, несут персональную ответственность за исполнение административных процедур и соблюдение сроков, установленных настоящим Регламентом. При предоставлении муниципальной услуги гражданину гарантируется право на получение информации о своих правах, обязанностях и условиях оказания муниципальной услуги; защиту сведений о персональных данных; уважительное отношение со стороны должностных лиц.

4.1.2. Текущий контроль и координация последовательности действий, определенных административными процедурами, по предоставлению муниципальной услуги должностными лицами уполномоченного органа осуществляется постоянно непосредственно их начальниками путем проведения проверок.

4.1.3. Проверки полноты и качества предоставления муниципальной услуги включают в себя проведение проверок, выявление и устранение нарушений прав заявителей, рассмотрение, принятие решений и подготовку ответов на обращения заявителей, содержащих жалобы на действия (бездействие) и реше-

ния должностных лиц уполномоченного органа, ответственных за предоставление муниципальной услуги.

4.2. Порядок и периодичность осуществления плановых и внеплановых проверок полноты и качества предоставления муниципальной услуги, в том числе порядок и формы контроля за полнотой и качеством предоставления муниципальной услуги

Контроль за полнотой и качеством предоставления муниципальной услуги включает в себя проведение плановых и внеплановых проверок.

Плановые и внеплановые проверки могут проводиться начальником управления администрации Белореченского городского поселения Белореченского района, курирующим уполномоченный орган.

Проведение плановых проверок, полноты и качества предоставления муниципальной услуги осуществляется в соответствии с утвержденным графиком, но не реже одного раза в год.

Внеплановые проверки проводятся по обращениям юридических и физических лиц с жалобами на нарушение их прав и законных интересов в ходе предоставления муниципальной услуги, а также на основании документов и сведений, указывающих на нарушение исполнения административного регламента.

В ходе плановых и внеплановых проверок:

- проверяется знание ответственными лицами требований настоящего административного регламента, нормативных правовых актов, устанавливающих требования к предоставлению муниципальной услуги;

- проверяется соблюдение сроков и последовательности исполнения административных процедур;

- выявляются нарушения прав заявителей, недостатки, допущенные в ходе предоставления муниципальной услуги.

4.3. Ответственность должностных лиц органа местного самоуправления за решения и действия (бездействие), принимаемые (осуществляемые) ими в ходе предоставления муниципальной услуги

4.3.1. По результатам проведенных проверок в случае выявления нарушения порядка предоставления муниципальной услуги, прав заявителей виновные лица привлекаются к ответственности в соответствии с законодательством Российской Федерации, и принимаются меры по устранению нарушений.

4.3.2. Должностные лица, муниципальные служащие, участвующие в предоставлении муниципальной услуги, несут персональную ответственность за принятие решения и действия (бездействие) при предоставлении муниципальной услуги.

4.3.3. Персональная ответственность устанавливается в должностных регламентах в соответствии с требованиями законодательства Российской Федерации.

4.4. Положения, характеризующие требования к порядку и формам контроля за предоставлением муниципальной услуги, в том числе со стороны граждан, их объединений и организаций

Контроль за предоставлением муниципальной услуги осуществляется в форме контроля за соблюдением последовательности действий, определенных административными процедурами по исполнению муниципальной услуги, и принятием решений должностными лицами, путем проведения проверок соблюдения и исполнения должностными лицами уполномоченного органа нормативных правовых актов Российской Федерации, Краснодарского края, а также положений Регламента.

Проверка также может проводиться по конкретному обращению гражданина или организации.

Порядок и формы контроля за предоставлением муниципальной услуги должны отвечать требованиям непрерывности и действенности (эффективности).

Граждане, их объединения и организации могут контролировать предоставление муниципальной услуги путем получения письменной и устной информации о результатах проведенных проверок и принятых по результатам проверок мерах.

5. Досудебный (внесудебный) порядок обжалования решений и действий (бездействия) органа, предоставляющего муниципальную услугу, а также должностных лиц, муниципальных служащих

5.1. Информация для заявителя о его праве подать жалобу на решение и (или) действие (бездействие) органа местного самоуправления, предоставляющего муниципальную услугу, а также должностных лиц, муниципальных служащих при предоставлении муниципальной услуги

Заявитель имеет право на досудебное (внесудебное) обжалование действий (бездействия) и решений, принятых (осуществляемых) уполномоченным органом, должностными лицами, муниципальными служащими в ходе предоставления муниципальной услуги (далее – досудебное (внесудебное) обжалование).

5.2. Предмет жалобы

5.2.1. Предметом досудебного (внесудебного) обжалования являются конкретное решение и действия (бездействие) уполномоченного органа, а также действия (бездействие) должностных лиц, муниципальных служащих в ходе предоставления муниципальной услуги, в результате которых нарушены права заявителя на получение муниципальной услуги, созданы препятствия к предоставлению ему муниципальной услуги.

5.2.2. Заявитель может обратиться с жалобой, в том числе в следующих случаях:

- а) нарушение срока регистрации заявления заявителя о предоставлении муниципальной услуги;
- б) нарушение срока предоставления муниципальной услуги;
- в) требование у заявителя документов, не предусмотренных нормативными правовыми актами Российской Федерации, муниципальными правовыми актами администрации Белореченского городского поселения Белореченского района для предоставления муниципальной услуги;
- г) отказ в приеме документов, предоставление которых предусмотрено нормативными правовыми актами Российской Федерации, муниципальными правовыми актами администрации Белореченского городского поселения Белореченского района для предоставления муниципальной услуги, у заявителя;
- д) отказа в предоставлении муниципальной услуги, если основания отказа не предусмотрены федеральными законами и принятыми в соответствии с ними нормативными правовыми актами Российской Федерации, муниципальными правовыми актами администрации Белореченского городского поселения Белореченского района;
- е) затребование с заявителя при предоставлении муниципальной услуги платы, не предусмотренной нормативными правовыми актами Российской Федерации, муниципальными правовыми актами администрации Белореченского городского поселения Белореченского района;
- ж) отказ уполномоченного органа, его должностного лица в исправлении допущенных опечаток и ошибок в выданных в результате предоставления муниципальной услуги документах либо нарушение установленного срока таких исправлений.

5.3. Органы местного самоуправления и уполномоченные на рассмотрение жалобы должностные лица, которым может быть направлена жалоба

5.3.1. Жалобы на решения, принятые уполномоченным органом, подаются главе администрации Белореченского городского поселения Белореченского района, координирующему работу уполномоченного органа, на действия (бездействие) должностных лиц, муниципальных служащих уполномоченного органа – начальнику уполномоченного органа.

5.4. Порядок подачи и рассмотрения жалобы

5.4.1. Основанием для начала процедуры досудебного обжалования является поступление письменного обращения с жалобой на действия (бездействие) и решения, принятые (осуществляемые) в ходе предоставления муниципальной услуги на основании Регламента.

Жалоба подается в письменной форме на бумажном носителе, в электронной форме в уполномоченный орган.

5.4.2. Жалоба может быть направлена по почте, через МКУ «МФЦ», с использованием информационно-телекоммуникационной сети Интернет, официального интернет -портала администрации Белореченского городского поселения Белореченского района, официального сайта уполномоченного органа, Портала, а также может быть принята на личном приеме заявителя.

5.4.3. Жалоба должна содержать:

1) наименование уполномоченного органа, должностного лица уполномоченного органа либо муниципального служащего, решения и действия (бездействия) которых обжалуются;

2) фамилию, имя, отчество (последнее – при наличии), сведения о месте жительства заявителя – физического лица либо наименование, сведения о месте нахождения заявителя – юридического лица, а также номер (номера) контактного телефона, адрес (адреса) электронной почты (при наличии) и почтовый адрес, по которым должен быть направлен ответ заявителю;

3) сведения об обжалуемых решениях и действиях (бездействии) управления по социальным вопросам, должностного лица управления по социальным вопросам либо муниципального служащего;

4) доводы, на основании которых заявитель не согласен с решением и действием (бездействием) уполномоченного органа, должностного лица уполномоченного органа либо муниципального служащего. Заявителем могут быть представлены документы (при наличии), подтверждающие доводы заявителя, либо их копии.

5.5. Сроки рассмотрения жалобы

Жалоба, поступившая в уполномоченный орган, подлежит рассмотрению должностным лицом, наделенным полномочиями по рассмотрению жалоб, в течение 15 рабочих дней со дня ее регистрации, а в случае обжалования отказа уполномоченного органа, должностного лица уполномоченного органа в приеме документов у заявителя либо от исправления допущенных опечаток и ошибок или в случае обжалования нарушения установленного срока таких исправлений – в течение 5 рабочих дней со дня ее регистрации.

В случае если жалоба подана заявителем в орган, в компетенцию которого не входит принятие решения по жалобе, в течение 3 рабочих дней со дня ее регистрации указанный орган направляет жалобу уполномоченному на ее рассмотрение должностному лицу и в письменной форме информирует заявителя о перенаправлении жалобы.

При этом срок рассмотрения жалобы исчисляется со дня регистрации жалобы уполномоченным на ее рассмотрение лицом.

5.6. Перечень оснований для приостановления рассмотрения жалобы, в случае, если возможность приостановления предусмотрена законодательством Российской Федерации

Основания для приостановления рассмотрения жалобы не предусмотрены.

5.7. Результат рассмотрения жалобы

5.7.1. По результатам рассмотрения жалобы уполномоченный орган принимает одно из следующих решений:

1) удовлетворяет жалобу, в том числе в форме отмены принятого решения, исправления допущенных уполномоченным органом опечаток и ошибок в выданных в результате предоставления муниципальной услуги документах, возврата заявителю денежных средств, взимание которых не предусмотрено нормативными правовыми актами Российской Федерации, нормативными правовыми актами субъектов Российской Федерации, муниципальными правовыми актами, а также в иных формах;

2) отказывает в удовлетворении жалобы.

5.7.2. Не позднее дня, следующего за днем принятия решения, указанного в подпункте 5.7.1 подпункта 5.7 Регламента, заявителю в письменной форме и, по желанию заявителя, в электронной форме направляется мотивированный ответ о результатах рассмотрения жалобы.

5.7.3. Основанием для отказа в удовлетворении жалобы являются:

а) наличие вступившего в законную силу решения суда по жалобе о том же предмете и по тем же основаниям;

б) подача жалобы лицом, полномочия которого не подтверждены в порядке, установленном законодательством Российской Федерации;

в) наличие решения по жалобе, принятого ранее в соответствии с требованиями настоящего раздела, в отношении того же заявителя и по тому же предмету.

5.7.4. В случае установления в ходе или по результатам рассмотрения жалобы признаков состава административного правонарушения или преступления должностное лицо, наделенное полномочиями по рассмотрению жалоб, незамедлительно направляет имеющиеся материалы в органы прокуратуры.

Жалоба остается без ответа в случаях и порядке, предусмотренных статьей 11 Федерального закона от 2 мая 2006 года № 59-ФЗ «О порядке рассмотрения обращений граждан Российской Федерации».

5.8. Порядок информирования заявителя о результатах рассмотрения жалобы

ПРИЛОЖЕНИЕ № 1
к административному регламенту
предоставления администрацией
Белореченского городского поселения
Белореченского района
«Предоставление гражданам, имеющим
трех и более детей, в аренду земельных
участков для индивидуального
жилищного строительства или для
ведения подсобного хозяйства»

Главе Белореченского городского
поселения

от _____

(ФИО заявителя)

(паспорт: серия, №, кем выдан дата
выдачи)

_____,
проживающего по адресу:

Тел. _____

ЗАЯВЛЕНИЕ

Прошу предоставить мне, гражданину, состоящему на учете под N _____ в каче-
стве имеющего право на получение земельного участка, в аренду сроком на 20 лет земель-
ный участок, расположенный по адресу: _____

_____ ,
с кадастровым N _____ видом разрешенного использования _____.

В день подачи моего заявления подтверждаю, что оснований для снятия меня с
учета не имеется.

(дата)

(подпись)

(ФИО)

Главе Белореченского городского
поселения Ю.В.Фесенко
от Иванова Ивана Ивановича
(ФИО заявителя)
0302 999777, ОВД Белореченского района
Краснодарского края, 15.06.2016
(паспорт: серия, №, кем выдан дата
выдачи)
г. Белореченск, ул. Ленина, д.113, кв. 145
проживающего по адресу:
тел.8918 2454698

В день подачи моего заявления подтверждаю, что оснований для снятия меня с учета не имеется.

Иванова И.И.
(ФИО)

ПРИЛОЖЕНИЕ № 3
к административному регламенту
предоставления администрацией
Белореченского городского поселения
Белореченского района
«Предоставление гражданам, имеющих
трех и более детей, в аренду земельных
участков для индивидуального
жилищного строительства или для
ведения подсобного хозяйства»

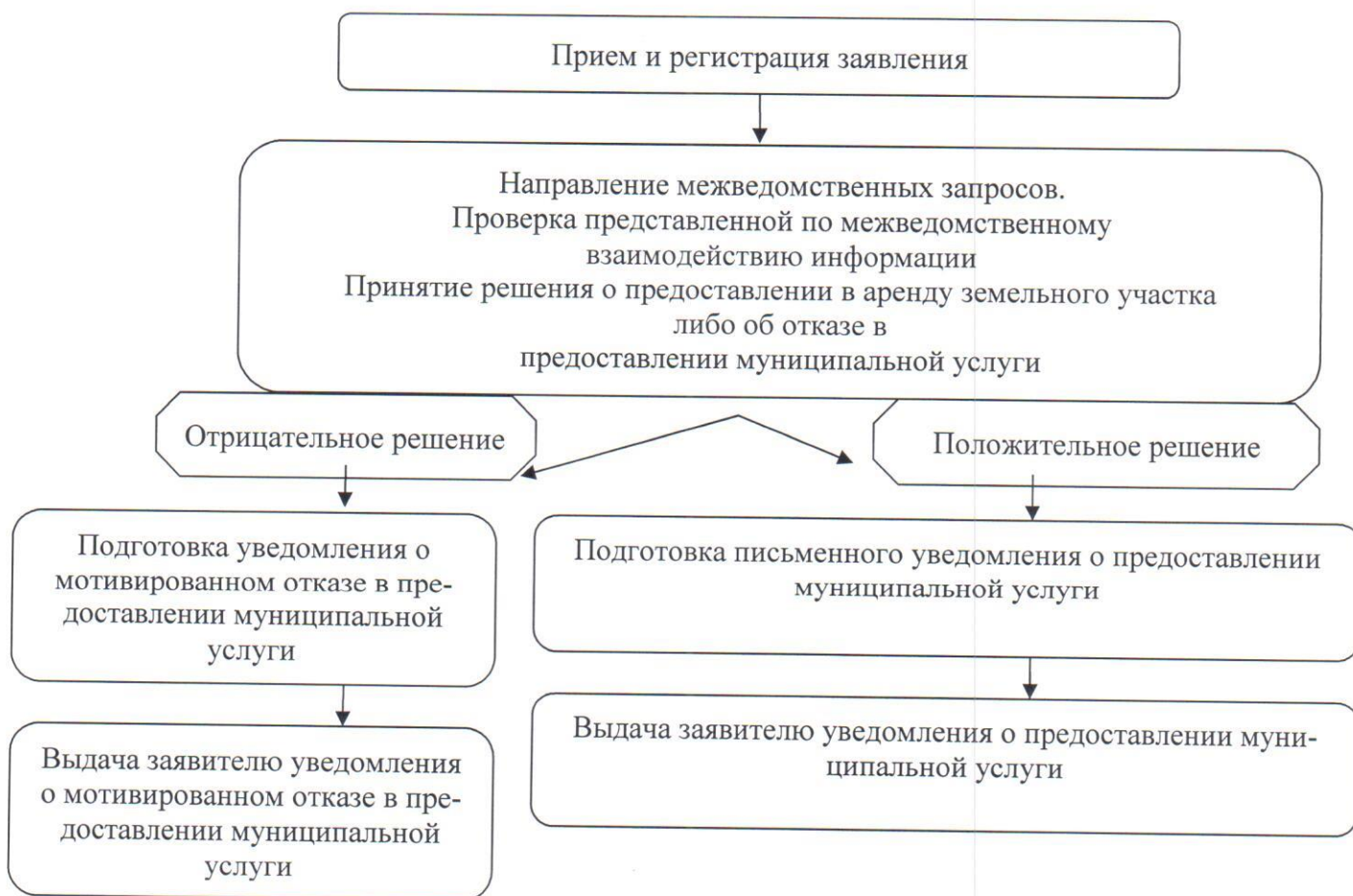
Журнал

Регистрации заявлений и уведомлений, претендентов на земельные участки, имеющих право на предоставление муниципальной услуги «Предоставление гражданам, имеющих трех и более детей, в аренду земельных участков для индивидуального жилищного строительства или для ведения личного подсобного хозяйства»

№ п / п	Принятие уполно- моченным органом местного само- управле- ния заяв- ления		Фами- лия, имя, отч ество граж- данина	Со- ста в се- мьи (че л.)	Адрес места посто- янного про- жива- ния	Решение главы по результатам рас- смотрения заявления			При- меча- ние	Но- мер учет ного дела	Осно- вания снятия с уче- та (но- мер, да- та)
	Да- та (чи сло, ме- сяц, год)	Вре- мя (ча- сы, ми- ну- ты)				Да- та (чи сло, ме- сяц, год)	но ме р	Содер- жание решения (удовле- творенно, отказано)			

ПРИЛОЖЕНИЕ № 4
к административному регламенту
предоставления администрацией
Белореченского городского поселения
Белореченского района
«Предоставление гражданам, имеющих
трех и более детей, в аренду земельных
участков для индивидуального
жилищного строительства или для
ведения подсобного хозяйства»

Блок-схема предоставления муниципальной услуги



Начальник управления
экономического развития

С.А.Сердюкова

ПРИЛОЖЕНИЕ
к постановлению администрации
Белореченского городского поселения
Белореченского района

от 03.10.2016 № 458

Административный регламент
предоставления администрацией Белореченского
городского поселения Белореченского района
муниципальной услуги «Предоставление гражданам,
имеющим трех и более детей, в аренду земельных
участков для индивидуального жилищного
строительства или для ведения личного
подсобного хозяйства»

1. Общие положения

1.1. Предмет регулирования регламента

Административный регламент предоставления администрацией Белореченского городского поселения Белореченского района муниципальной услуги «Предоставление гражданам, имеющим трех и более детей, в аренду земельных участков для индивидуального жилищного строительства или для ведения личного подсобного хозяйства» (далее – Регламент) определяет стандарты, сроки и последовательность административных процедур (действий) по предоставлению администрацией Белореченского городского поселения Белореченского района муниципальной услуги «Предоставление гражданам, имеющим трех и более детей, в аренду земельных участков для индивидуального жилищного строительства или для ведения личного подсобного хозяйства» (далее – муниципальная услуга).

1.2. Круг заявителей

1.2.1. Заявителями на получение муниципальной услуги (далее – заявители) являются граждане (один из родителей), имеющие трех и более детей, имеющих гражданство Российской Федерации, при соблюдении следующих условий:

1) заявитель в течение последних пяти лет до подачи заявления должен проживать (факт проживания по месту жительства подтверждается регистрацией или судебным решением) на территории Белореченского городского поселения Белореченского района;

2) ни одному из указанных родителей на территории Белореченского городского поселения Белореченского района ранее не предоставлялся в собственность бесплатно, в постоянное (бессрочное) пользование, пожизненное наследуемое владение земельный участок, предназначенный для индивидуального жилищного строительства, для ведения личного подсобного хозяйства;

3) дети заявителя не переданы под опеку (попечительство) (за исключением случая, предусмотренного частью 1 статьи 13 Федерального закона от 24 апреля 2008 года № 48-ФЗ «Об опеке и попечительстве»);

4) возраст младшего из детей заявителя не должен превышать:

18 лет;

19 лет - для проходящих военную службу по призыву в Вооруженных Силах Российской Федерации;

23 года - для обучающихся по очной форме обучения в общеобразовательных организациях, профессиональных образовательных организациях и образовательных организациях высшего образования.

От имени заявителя с заявлением о предоставлении муниципальной услуги вправе обратиться их представители, наделенные соответствующими полномочиями.

1.2.2. В соответствии с настоящим Регламентом заявителям предоставляются земельные участки, включенные в перечень земельных участков, предназначенных для предоставления в аренду, который утвержден решением Совета Белореченского городского поселения Белореченского района (далее - Перечень).

Земельные участки предоставляются в аренду сроком на 20 лет, без права переуступки прав по договору аренды третьим лицам (кроме детей, супруга или супруги).

1.3. Требования к порядку информирования о предоставлении муниципальной услуги

1.3.1. В предоставлении муниципальной услуги участвуют: уполномоченный орган администрации Белореченского городского поселения Белореченского района - сектор имущественных отношений (далее – уполномоченный орган), многофункциональный центр предоставления государственных и муниципальных услуг муниципального образования Белореченский район (далее – МФЦ).

1.3.2. Информирование о предоставлении муниципальной услуги осуществляется:

1.3.2.1. В МФЦ:

при личном обращении;

посредством интернет-сайта – bel.mfc@mail.ru; горячая линия 8(86155) 3-37-44.

1.3.2.2. В уполномоченном органе:

в устной форме при личном обращении;

с использованием телефонной связи;

по письменным обращениям.

1.3.2.3. Посредством размещения информации на официальном интернет-портале администрации Белореченского городского поселения Белореченского района, адрес официального сайта qorodbelorechensk.ru.

1.3.2.4. Посредством размещения информации на едином портале государственных и муниципальных услуг (<http://www.gosuslugi.ru>) и (или) региональном портале государственных и муниципальных услуг Краснодарского края <http://www.pgu.krasnodar.ru> информационно-телекоммуникационной сети «Интернет» (далее – Портал).

1.3.2.5. Посредством размещения информационных стендов в МФЦ и уполномоченном органе.

1.3.3. Консультирование по вопросам предоставления муниципальной услуги осуществляется бесплатно.

Специалист, осуществляющий консультирование (посредством телефона или лично) по вопросам предоставления муниципальной услуги, должен корректно и внимательно относиться к заявителям.

При консультировании по телефону специалист должен назвать свою фамилию, имя и отчество, должность, а затем в вежливой форме четко и подробно проинформировать обратившегося по интересующим его вопросам.

Если специалист не может ответить на вопрос самостоятельно, либо подготовка ответа требует продолжительного времени, он может предложить обратившемуся обратиться письменно, либо назначить другое удобное для заинтересованного лица время для получения информации.

Рекомендуемое время для телефонного разговора – не более 10 минут, личного устного информирования – не более 20 минут.

Индивидуальное письменное информирование (по электронной почте) осуществляется путем направления электронного письма на адрес электронной почты заявителя и должно содержать четкий ответ на поставленные вопросы.

1.3.4. Информационные стенды, размещенные в МФЦ и уполномоченном органе, должны содержать:

- режим работы, адреса МФЦ, уполномоченного органа;
- адрес официального интернет-портала администрации Белореченского городского поселения Белореченского района, адрес электронной почты уполномоченного органа;
- почтовые адреса, телефоны, фамилии руководителей МФЦ и уполномоченного органа;
- порядок получения консультаций о предоставлении муниципальной услуги;
- порядок и сроки предоставления муниципальной услуги;
- образцы заявлений о предоставлении муниципальной услуги и образцы заполнения таких заявлений;
- перечень документов, необходимых для предоставления муниципальной услуги;

-основания для отказа в приеме документов о предоставлении муниципальной услуги, в предоставлении муниципальной услуги;

-досудебный (внесудебный) порядок обжалования решений и действий (бездействия) уполномоченного органа, а также должностных лиц и муниципальных служащих;

-иную информацию, необходимую для получения муниципальной услуги.

Такая же информация размещается на официальном интернет-портале администрации Белореченского городского поселения Белореченского района и на сайтах МФЦ.

1.3.5. Информация о местонахождении и графике работы, справочных телефонах уполномоченного органа, МФЦ:

1.3.5.1. Уполномоченный орган расположен по адресу:
Краснодарский край, город Белореченск, улица Ленина, 64.

График работы уполномоченного органа: понедельник - четверг с 08.00 до 17:00, пятница с 08:00 до 16:00, с 12:00 до 13:00 перерыв, суббота, воскресенье - выходной.

Справочные телефоны уполномоченного органа: 8(86155) 3-14-27.

Адрес сайта – gorodbelorechesk.ru.

1.3.5.2. МФЦ расположен по адресу: Краснодарский край, город Белореченск, улица Красная, 46.

График работы: понедельник с 08:00 до 17:00, вторник-пятница с 08:00 до 20:00, суббота с 08:00 до 17:00, воскресенье-выходной.

Справочные телефоны уполномоченного органа: 8(86155) 3-37-44, 8(800) 100-09-00.

Адрес сайта – <http://bel.e-mfc.ru>.

В случае изменения указанных графиков, а также контактных телефонов и электронных адресов в Регламент вносятся соответствующие изменения, информация об изменении размещается в установленном порядке на официальном интернет-портале администрации Белореченского городского поселения Белореченского района, а также на Портале.

2. Стандарт предоставления муниципальной услуги

2.1. Наименование муниципальной услуги

Наименование муниципальной услуги – муниципальная услуга «Предоставление гражданам, имеющим трех и более детей, в аренду земельных участков для индивидуального жилищного строительства или для ведения личного подсобного хозяйства».

2.2. Наименование органа местного самоуправления, предоставляющего муниципальную услугу

2.2.1. Предоставление муниципальной услуги осуществляется администрацией Белореченского городского поселения Белореченского района.

2.2.2. В предоставлении муниципальной услуги принимает участие уполномоченный орган. В предоставлении муниципальной услуги также участвует МФЦ.

2.2.3. От заявителя запрещено требовать осуществления действий, в том числе согласований, необходимых для получения муниципальной услуги и связанных с обращением в иные органы местного самоуправления, государственные органы, организации, за исключением получения услуг, включенных в перечень услуг, которые являются необходимыми и обязательными для предоставления муниципальных услуг, утвержденный решением Совета Белореченского городского поселения Белореченского района.

2.3. Описание результата предоставления муниципальной услуги

Результатом предоставления муниципальной услуги являются:

Постановление администрации Белореченского городского поселения Белореченского района о предоставлении земельного участка в аренду с приложением трех экземпляров проекта договора аренды земельного участка.

Письмо об отказе в предоставлении муниципальной услуги.

2.4. Срок предоставления муниципальной услуги, в том числе с учетом необходимости обращения в организации, участвующие в предоставлении муниципальной услуги, срок приостановления предоставления муниципальной услуги, срок выдачи документов, являющихся результатом предоставления муниципальной услуги

2.4.1. Срок предоставления муниципальной услуги:

Принятие решения о предоставлении земельного участка в аренду либо об отказе в предоставлении земельного участка в аренду с обоснованием отказа - не более 30 календарных дней с момента регистрации заявления.

Выдача под роспись или направление заказным письмом с уведомлением результата заявителю – не позднее 5 рабочих дней со дня принятия соответствующего решения.

2.4.2. Срок приостановления предоставления муниципальной услуги законодательством не предусмотрен.

2.5. Перечень нормативных правовых актов, регулирующих отношения, возникающие в связи с предоставлением муниципальной услуги

Предоставление администрацией Белореченского городского поселения Белореченского района муниципальной услуги осуществляется в соответствии со следующими нормативными правовыми актами:

Конституцией Российской Федерации, принята на всенародном голосовании 12 декабря 1993 года (текст опубликован в газете «Российская газета» от 25 декабря 1993 года № 237);

Земельным кодексом Российской Федерации от 25 октября 2001 года N 136-ФЗ (текст опубликован в газете «Российская газета» от 30 октября 2001 года № 211-212, газете «Парламентская газета» от 30 октября 2001 года № 204-205, Собрании законодательства Российской Федерации от 29 октября 2001 года № 44 ст. 4147);

Федеральным законом от 27 июля 2010 года № 210-ФЗ «Об организации предоставления государственных и муниципальных услуг» (текст опубликован в газете «Российская газета» от 30 июля 2010 года № 168, Собрании законодательства Российской Федерации от 2 августа 2010 года № 31 ст. 4179);

Федеральным законом от 25 октября 2001 года № 137-ФЗ «О введении в действие Земельного кодекса Российской Федерации» (текст опубликован в газете «Российская газета» от 30 октября 2001 года № 211-212, газете «Парламентская газета» от 30 октября 2001 года № 204-205, Собрании законодательства Российской Федерации от 29 октября 2001 года № 44 ст. 4148);

Федеральным законом от 6 октября 2003 года № 131-ФЗ «Об общих принципах организации местного самоуправления в Российской Федерации» (текст опубликован в газете «Российская газета» от 8 октября 2003 года № 202, газете «Парламентская газета» от 8 октября 2003 года № 186, Собрании законодательства Российской Федерации от 6 октября 2003 года № 40 ст. 3822);

Федеральным законом от 24 июля 2007 года № 221-ФЗ «О государственном кадастре недвижимости» (текст опубликован в газете «Российская газета» от 1 августа 2007 года № 165, газете «Парламентская газета» от 9 августа 2007 года № 99-101, Собрании законодательства Российской Федерации от 30 июля 2007 года № 31 ст. 4017);

Законом Краснодарского края от 26 декабря 2014 года № 3085-КЗ «О предоставлении гражданам, имеющим трех и более детей, в собственность бесплатно земельных участков, находящихся в государственной или муниципальной собственности» (далее - Закон) (текст опубликован на официальном сайте администрации Краснодарского края (<http://admkrain.krasnodar.ru/ndocs/>) 29 декабря 2014 года, в газете «Кубанские новости» от 29 января 2015 года № 13);

Уставом Белореченского городского поселения Белореченского района утвержденным решением Совета Белореченского городского поселения Белореченского района от 8 апреля 2016 года № 111 (текст обнародован на официальном сайте администрации Белореченского городского поселения Белореченского района qorodbelorechesk.ru).

2.6. Исчерпывающий перечень документов, необходимых в соответствии с нормативными правовыми актами для предоставления муниципальной услуги и услуг, которые являются необходимыми и обязательными для предоставления муниципальной услуги, подлежащих представлению заявителем, способы их получения

заявителем, в том числе в электронной форме, порядок их представления

2.6.1. Заявитель, состоящий на учете в качестве лица, имеющего право на предоставление ему в аренду земельного участка, заинтересованный в предоставлении земельного участка, предварительно ознакомившись с местоположением земельных участков, указанных в Перечне, подает письменное заявление о предоставлении земельного участка (далее - заявление) только на один земельный участок, указанный в Перечне, на имя главы Белореченского городского поселения Белореченского района в МФЦ либо в администрацию Белореченского городского поселения Белореченского района по форме согласно приложению № 1 к настоящему Регламенту. Образец заполнения заявления приведен в приложении № 2 к настоящему Регламенту.

В случае подачи в течение 20 календарных дней с момента публикации решения представительного органа об утверждении Перечня нескольких заявлений от различных заявителей на предоставление одного и того же земельного участка заявления рассматриваются в порядке очередности постановки заявителей на учет. По истечении указанного срока заявления рассматриваются в порядке очередности их подачи.

2.7. Исчерпывающий перечень документов, необходимых в соответствии с нормативными правовыми актами для предоставления муниципальной услуги, которые находятся в распоряжении государственных органов, органов местного самоуправления и иных органов, участвующих в предоставлении государственных или муниципальных услуг, и которые заявитель вправе представить, а также способы их получения заявителями, в том числе в электронной форме, порядок их представления

2.7.1. Документов, необходимых в соответствии с нормативными правовыми актами для предоставления муниципальной услуги, которые находятся в распоряжении государственных органов, органов местного самоуправления муниципальных образований Краснодарского края и иных органов, участвующих в предоставлении государственных или муниципальных услуг, и которые заявитель вправе представить, законодательством Российской Федерации не предусмотрено.

2.8. Указание на запрет требовать от заявителя

От заявителя запрещено требовать представления документов и информации или осуществления действий, которые не предусмотрены нормативными правовыми актами, регулирующими отношения, возникшие в связи с предоставлением муниципальной услуги, а также представления документов и информации, которые в соответствии с нормативными правовыми актами Российской Федерации, нормативными правовыми актами Краснодарского края и ад-

министрации Белореченского городского поселения Белореченского района находятся в распоряжении иных органов местного самоуправления, государственных органах, организациях, участвующих в предоставлении муниципальных услуг, за исключением документов, указанных в части 6 статьи 7 Федерального закона от 27 июля 2010 года № 210-ФЗ «Об организации предоставления государственных и муниципальных услуг».

2.9. Исчерпывающий перечень оснований для отказа в приеме документов, необходимых для предоставления муниципальной услуги

2.9.1. Основанием для отказа в приеме документов, необходимых для предоставления муниципальной услуги, является:

представление заявителем документов, оформленных не в соответствии с установленным порядком (наличие исправлений, серьезных повреждений, не позволяющих однозначно истолковать их содержание, отсутствие обратного адреса, отсутствие подписи, печати (при наличии));

несоблюдение установленных условий признания действительности усиленной квалифицированной подписи согласно пункту 9 постановления Правительства Российской Федерации от 25 августа 2012 года № 852 «Об утверждении Правил использования усиленной квалифицированной электронной подписи при обращении за получением государственных и муниципальных услуг и о внесении изменения в Правила разработки и утверждения административных регламентов предоставления государственных услуг».

2.9.2. О наличии основания для отказа в приеме документов заявителя информирует работник уполномоченного органа либо МФЦ, ответственный за прием документов, объясняет заявителю содержание выявленных недостатков в представленных документах и предлагает принять меры по их устранению.

Заявитель вправе отозвать свое заявление на любой стадии рассмотрения, согласования или подготовки документа уполномоченным органом, обратившись с соответствующим заявлением в уполномоченный орган либо МФЦ.

Не может быть отказано заявителю в приеме дополнительных документов при наличии намерения их сдать.

2.10. Исчерпывающий перечень оснований для приостановления или отказа в предоставлении муниципальной услуги

2.10.1. Оснований для приостановления предоставления муниципальной услуги законодательством Российской Федерации не предусмотрено.

2.10.2. Основанием для отказа в предоставлении муниципальной услуги являются:

1) Подача в течение 20 календарных дней с момента публикации Перечня заявления на предоставление одного и того же земельного участка иным гражданином, состоящем на учете ранее заявителя;

-подача заявителем заявления по истечении 20 календарных дней с момента публикации Перечня при наличии ранее поданного иным гражданином заявления на предоставление одного и того же земельного участка.

Заявитель, по заявлению которого принято решение об отказе в предоставлении земельного участка в аренду в связи с более поздней постановкой на учет или поздней подачей заявления на предоставление земельного участка в аренду, имеет право на повторную подачу заявления на другой земельный участок, включенный в Перечень.

2) Обращение с заявлением лица, не состоящего на учете в качестве лиц, имеющих право на предоставление им земельных участков в аренду.

3) Несоответствие данных заявителя обязательным условиям для предоставления земельных участков, указанным в пункте 1.2.1 настоящего Регламента, в том числе установление фактов, предусмотренных пунктом 1 части 1 статьи 5 Закона в результате взаимодействия между уполномоченным органом и соответствующими федеральными и краевыми структурами.

2.11. Перечень услуг, которые являются необходимыми и обязательными для предоставления муниципальной услуги, в том числе сведения о документе (документах), выдаваемом (выдаваемых) организациями, участвующими в предоставлении муниципальной услуги

Услуг, которые являются необходимыми и обязательными для предоставления муниципальной услуги, законодательством Российской Федерации не предусмотрено.

2.12. Порядок, размер и основания взимания государственной пошлины или иной платы, взимаемой за предоставление муниципальной услуги

Государственная пошлина или иная плата за предоставление муниципальной услуги не взимается. Предоставление муниципальной услуги осуществляется бесплатно.

2.13. Порядок, размер и основания взимания платы за предоставление услуг, которые являются необходимыми и обязательными для предоставления муниципальной услуги, включая информацию о методике расчета размера такой платы

Взимание платы за предоставление услуг, которые являются необходимыми и обязательными для предоставления муниципальной услуги не предусмотрено.

2.14. Максимальный срок ожидания в очереди при подаче запроса о предоставлении муниципальной услуги, услуги, предоставляемой организацией, участвующей в предоставлении муниципальной услуги, и при получении результата

предоставления таких услуг

Срок ожидания в очереди при подаче заявления о предоставлении муниципальной услуги и документов, указанных в подразделе 2.6 раздела 2 Регламента, а также при получении результата предоставления муниципальной услуги на личном приеме не должен превышать 15 минут.

2.15. Срок и порядок регистрации запроса заявителя о предоставлении муниципальной услуги и услуги, предоставляемой организацией, участвующей в предоставлении муниципальной услуги, в том числе в электронной форме

Регистрация заявления о предоставлении муниципальной услуги и (или) документов (содержащихся в них сведений), необходимых для предоставления муниципальной услуги, осуществляется в день их поступления.

Срок регистрации заявления о предоставлении муниципальной услуги и документов (содержащихся в них сведений), представленных заявителем, не может превышать двадцати минут.

2.16. Требования к помещениям, в которых предоставляются муниципальная услуга, услуга, предоставляемая организацией, участвующей в предоставлении муниципальной услуги, к месту ожидания и приема заявителей, размещению и оформлению визуальной, текстовой и мультимедийной информации о порядке предоставления таких услуг, в том числе к обеспечению доступности для инвалидов указанных объектов в соответствии с законодательством российской федерации о социальной защите инвалидов

2.16.1. Информация о графике (режиме) работы уполномоченного органа размещается при входе в здание, в котором он осуществляет свою деятельность, на видном месте.

Здание, в котором предоставляется муниципальная услуга, должно быть оборудовано отдельным входом для свободного доступа заявителей в помещение.

Вход в здание должен быть оборудован информационной табличкой (вывеской), содержащей информацию об уполномоченном органе, осуществляющем предоставление муниципальной услуги, а также оборудован удобной лестницей с поручнями, пандусами для беспрепятственного передвижения граждан.

Места предоставления муниципальной услуги оборудуются с учетом требований доступности для инвалидов в соответствии с действующим законодательством Российской Федерации о социальной защите инвалидов, в том числе обеспечиваются:

-условия для беспрепятственного доступа к объекту, на котором организовано предоставление услуг, к местам отдыха и предоставляемым услугам;

- возможность самостоятельного передвижения по территории объекта, на котором организовано предоставление услуг, входа в такой объект и выхода из него, посадки в транспортное средство и высадки из него, в том числе с использованием кресла-коляски;

- сопровождение инвалидов, имеющих стойкие расстройства функции зрения и самостоятельного передвижения, и оказание им помощи на объекте, на котором организовано предоставление услуг;

- надлежащее размещение оборудования и носителей информации, необходимых для обеспечения беспрепятственного доступа инвалидов к объекту и предоставляемым услугам с учетом ограничений их жизнедеятельности;

- дублирование необходимой для инвалидов звуковой и зрительной информации, а также надписей, знаков и иной текстовой и графической информации знаками, выполненными рельефно-точечным шрифтом Брайля, допуск сурдопереводчика и тифлосурдопереводчика;

- допуск на объект, на котором организовано предоставление услуг, собаки-проводника при наличии документа, подтверждающего ее специальное обучение и выдаваемого в порядке, установленном законодательством Российской Федерации;

- оказание работниками органа (учреждения), предоставляющего услуги населению, помощи инвалидам в преодолении барьеров, мешающих получению ими услуг наравне с другими органами.

Помещения, в которых предоставляется муниципальная услуга, должны соответствовать санитарно-гигиеническим правилам и нормативам, правилам пожарной безопасности, безопасности труда. Помещения оборудуются системами кондиционирования (охлаждения и нагревания) и вентилирования воздуха, средствами оповещения о возникновении чрезвычайной ситуации. На видном месте располагаются схемы размещения средств пожаротушения и путей эвакуации людей. Предусматривается оборудование доступного места общественного пользования (туалет).

Помещения МФЦ для работы с заявителями оборудуются электронной системой управления очередью, которая представляет собой комплекс программно-аппаратных средств, позволяющих оптимизировать управление очередями заявителей.

2.16.2. Прием документов в уполномоченном органе осуществляется в специально оборудованных помещениях или отведенных для этого кабинетах.

2.16.3. Помещения, предназначенные для приема заявителей, оборудуются информационными стендами, содержащими сведения, указанные в подпункте 1.3.4 главы 3 Регламента.

Информационные стенды размещаются на видном, доступном месте.

Оформление информационных листов осуществляется удобным для чтения шрифтом – TimesNewRoman, формат листа А-4; текст – прописные буквы, размером шрифта № 16 – обычный, наименования – заглавные буквы, размером шрифта № 16 – жирный, поля – 1 см вкруговую. Тексты материалов должны быть напечатаны без исправлений, наиболее важная информация выделяется

жирным шрифтом. При оформлении информационных материалов в виде образцов заявлений на получение муниципальной услуги, образцов заявлений, перечней документов требования к размеру шрифта и формату листа могут быть снижены.

2.16.4. Помещения для приема заявителей должны соответствовать комфортным для граждан условиям и оптимальным условиям работы должностных лиц уполномоченного органа и должны обеспечивать:

- комфортное расположение заявителя и должностного лица уполномоченного органа;
- возможность и удобство оформления заявителем письменного обращения;
- телефонную связь;
- возможность копирования документов;
- доступ к нормативным правовым актам, регулирующим предоставление муниципальной услуги;
- наличие письменных принадлежностей и бумаги формата А4.

2.16.5. Для ожидания заявителями приема, заполнения необходимых для получения муниципальной услуги документов отводятся места, оборудованные стульями, столами (стойками) для возможности оформления документов, обеспечиваются ручки, бланками документов. Количество мест ожидания определяется исходя из фактической нагрузки и возможности их размещения в помещении.

2.16.6. Прием заявителей при предоставлении муниципальной услуги осуществляется согласно графику (режиму) работы уполномоченного органа: ежедневно (с понедельника по пятницу), кроме выходных и праздничных дней, в течение рабочего времени.

2.16.7. Рабочее место должностного лица уполномоченного органа, ответственного за предоставление муниципальной услуги, должно быть оборудовано персональным компьютером с доступом к информационным ресурсам уполномоченного органа.

Кабинеты приема получателей муниципальных услуг должны быть оснащены информационными табличками (вывесками) с указанием номера кабинета.

Специалисты, осуществляющие прием получателей муниципальных услуг, обеспечиваются личными нагрудными идентификационными карточками (бэйджами) и (или) настольными табличками.

2.17. Показатели доступности и качества муниципальной услуги, в том числе количество взаимодействий заявителя с должностными лицами при предоставлении муниципальной услуги и их продолжительность, возможность получения муниципальной услуги в многофункциональном центре предоставления государственных и муниципальных услуг, возможность получения информации о ходе предоставления муници-

пальной услуги, в том числе с использованием информационно-коммуникационных технологий

Основными показателями доступности и качества муниципальной услуги являются:

- количество взаимодействий заявителя с должностными лицами при предоставлении муниципальной услуги и их продолжительность. В процессе предоставления муниципальной услуги заявитель вправе обращаться в уполномоченный орган по мере необходимости, в том числе за получением информации о ходе предоставления муниципальной услуги;

- возможность подачи запроса заявителя о предоставлении муниципальной услуги и выдачи заявителям документов по результатам предоставления муниципальной услуги в МФЦ;

- возможность получения информации о ходе предоставления муниципальной услуги, в том числе с использованием Портала;

- установление должностных лиц, ответственных за предоставление муниципальной услуги;

- установление и соблюдение требований к помещениям, в которых предоставляется услуга;

- установление и соблюдение срока предоставления муниципальной услуги, в том числе срока ожидания в очереди при подаче заявления и при получении результата предоставления муниципальной услуги;

- количество заявлений, принятых с использованием информационно-телекоммуникационной сети общего пользования, в том числе посредством Портала.

2.18. Иные требования, в том числе учитывающие особенности предоставления муниципальной услуги в многофункциональных центрах предоставления государственных и муниципальных услуг и особенности предоставления муниципальной услуги в электронной форме

2.18.1. Для получения муниципальной услуги заявителям предоставляется возможность представить заявление о предоставлении муниципальной услуги и документы (содержащиеся в них сведения), необходимые для предоставления муниципальной услуги, в том числе в форме электронного документа:

- в уполномоченный орган;

- через МФЦ в уполномоченный орган;

- посредством использования информационно-телекоммуникационных технологий, включая использование Портала, с применением усиленной квалифицированной электронной подписи.

Заявления и документы, необходимые для предоставления муниципальной услуги, предоставляемые в форме электронных документов, подписываются в соответствии с требованиями статей 21.1 и 21.2 Федерального закона от 27 июля 2010 года № 210-ФЗ «Об организации предоставления государственных и

муниципальных услуг» и Федерального закона от 6 апреля 2011 года № 63-ФЗ «Об электронной подписи».

В случае направления заявлений и документов в электронной форме с использованием Портала, заявление и документы должны быть подписаны усиленной квалифицированной электронной подписью.

Перечень классов средств электронной подписи, которые допускаются к использованию при обращении за получением муниципальной услуги, оказываемой с применением усиленной квалифицированной электронной подписи, определяется на основании утверждаемой федеральным органом исполнительной власти, уполномоченным в сфере использования электронной подписи, по согласованию с Федеральной службой безопасности Российской Федерации модели угроз безопасности информации в информационной системе, используемой в целях приема обращений за получением муниципальной услуги и (или) предоставления такой услуги.

При подаче заявления и сканированных копий документов с использованием Портала заявитель представляет в уполномоченный орган в течение 2 рабочих дней с даты подачи заявления подлинные документы, указанные в подразделе 2.6 раздела 2 Регламента, для сверки соответствующих документов.

2.18.2. Заявителям обеспечивается возможность получения информации о предоставляемой муниципальной услуге на Портале.

Для получения доступа к возможностям Портала необходимо выбрать субъект Российской Федерации, и после открытия списка территориальных федеральных органов исполнительной власти в этом субъекте Российской Федерации, органов исполнительной власти субъекта Российской Федерации и органов местного самоуправления выбрать администрацию Белореченского городского поселения Белореченского района с перечнем оказываемых муниципальных услуг и информацией по каждой услуге.

В карточке каждой услуги содержится описание услуги, подробная информация о порядке и способах обращения за услугой, перечень документов, необходимых для получения услуги, информация о сроках ее исполнения, а также бланки заявлений и форм, которые необходимо заполнить для обращения за услугой.

Подача заявителем запроса и иных документов, необходимых для предоставления муниципальной услуги, и прием таких запросов и документов осуществляется в следующем порядке:

- подача запроса на предоставление муниципальной услуги в электронном виде заявителем осуществляется через личный кабинет на Портале;
- для оформления документов посредством сети «Интернет» заявителю необходимо пройти процедуру авторизации на Портале;
- для авторизации заявителю необходимо ввести страховой номер индивидуального лицевого счета застрахованного лица, выданный Пенсионным фондом Российской Федерации (государственным учреждением) по Краснодарскому краю (СНИЛС), и пароль, полученный после регистрации на Портале;

-заявитель, выбрав муниципальную услугу, готовит пакет документов (копии в электронном виде), необходимых для ее предоставления, и направляет их вместе с заявлением через личный кабинет заявителя на Портале;

-заявление вместе с электронными копиями документов попадает в информационную систему уполномоченного органа, оказывающего выбранную заявителем услугу, которая обеспечивает прием запросов, обращений, заявлений и иных документов (сведений), поступивших с Портала и (или) через систему межведомственного электронного взаимодействия.

2.18.3. Для заявителей обеспечивается возможность осуществлять с использованием Портала получение сведений о ходе выполнения запроса о предоставлении муниципальной услуги.

Сведения о ходе и результате выполнения запроса о предоставлении муниципальной услуги в электронном виде заявителю представляются в виде уведомления в личном кабинете заявителя на Портале.

2.18.4. При направлении заявления и документов (содержащихся в них сведений) в форме электронных документов в порядке, предусмотренном подпунктом 2.18.1 подраздела 2.18 Регламента, обеспечивается возможность направления заявителю сообщения в электронном виде, подтверждающего их прием и регистрацию.

3. Состав, последовательность и сроки выполнения административных процедур, требования к порядку их выполнения, в том числе особенности выполнения административных процедур в электронной форме, а также особенности выполнения административных процедур в многофункциональных центрах предоставления государственных и муниципальных услуг

3.1. Состав и последовательность административных процедур

Предоставление Муниципальной услуги включает в себя следующие административные процедуры:

- прием заявления и прилагаемых к нему документов, в уполномоченном органе или МФЦ, регистрация заявления и выдача заявителю расписки в получении заявления и документов;
- передача курьером пакета документов из МФЦ в уполномоченный орган;
- рассмотрение заявления;
- формирование и направление запросов в органы (организации), участвующие в предоставлении муниципальной услуги;
- принятие решения о предоставлении муниципальной услуги уполномоченным органом;
- передача курьером пакета документов из уполномоченного органа в МФЦ;

-выдача (направление) заявителю результата предоставления муниципальной услуги.

Последовательность административных процедур при предоставлении муниципальной услуги отражена в блок-схеме (приложение № 3 к Регламенту).

3.2. Последовательность выполнения административных процедур

3.2.1. Прием заявления и прилагаемых к нему документов, регистрация заявления и выдача заявителю расписки в получении заявления и документов.

Основанием для начала административной процедуры является обращение гражданина в уполномоченный орган или МФЦ заявлением и документами, указанными в подразделе 2.6 раздела II Регламента.

3.2.1.1. Порядок приема документов в МФЦ:

- при приеме заявления и прилагаемых к нему документов работник МФЦ:
 - устанавливает личность заявителя, в том числе проверяет документ, удостоверяющий личность, проверяет полномочия заявителя, в том числе полномочия представителя действовать от его имени;
 - проверяет наличие всех необходимых документов исходя из соответствующего перечня документов, необходимых для предоставления муниципальной услуги;
 - проверяет соответствие представленных документов установленным требованиям, удостоверяясь, что:
 - документы в установленных законодательством случаях нотариально удостоверены, скреплены печатями (при наличии печати), имеют надлежащие подписи сторон или определенных законодательством должностных лиц;
 - тексты документов написаны разборчиво;
 - фамилии, имена и отчества физических лиц, адреса их мест жительства написаны полностью;
 - в документах нет подчисток, приписок, зачеркнутых слов и иных не оговоренных в них исправлений;
 - документы не исполнены карандашом;
 - документы не имеют серьезных повреждений, наличие которых не позволяет однозначно истолковать их содержание;
 - срок действия документов не истек;
 - документы содержат информацию, необходимую для предоставления муниципальной услуги, указанной в заявлении;
 - документы представлены в полном объеме;
 - в случае представления заявителем документов, предусмотренных пунктами 1– 7, 9, 10, 14, 17 и 18 части 6 статьи 7 Федерального закона от 27 июля 2010 года № 210-ФЗ «Об организации предоставления государственных и муниципальных услуг», осуществляет их бесплатное копирование, сличает представленные заявителем экземпляры оригиналов и копий документов (в том числе нотариально удостоверенные) друг с другом, после чего оригиналы возвра-

щаются заявителю. Копии иных документов представляются заявителем самостоятельно.

Если представленные копии документов нотариально не заверены, сличив копии документов с их подлинными экземплярами, заверяет своей подписью с указанием фамилии и инициалов и ставит штамп «копия верна»:

при отсутствии оснований для отказа в приеме документов оформляет с использованием системы электронной очереди расписку о приеме документов, а при наличии таких оснований – расписку об отказе в приеме документов.

Заявитель, представивший документы для получения муниципальной услуги, в обязательном порядке информируется работником МФЦ:

-о сроке предоставления муниципальной услуги;

-о возможности отказа в предоставлении муниципальной услуги.

3.2.1.2. В случае обращения заявителя для предоставления муниципальной услуги через Портал заявление и сканированные копии документов, указанные в подразделе 2.6 раздела 2 Регламента, направляются в уполномоченный орган в электронной форме.

Обращение за получением муниципальной услуги может осуществляться с использованием электронных документов, подписанных электронной подписью в соответствии с требованиями Федеральных законов от 27 июля 2010 года № 210-ФЗ «Об организации предоставления государственных и муниципальных услуг» и от 6 апреля 2011 года № 63-ФЗ «Об электронной подписи».

Действия, связанные с проверкой действительности усиленной квалифицированной электронной подписи заявителя, использованной при обращении за получением муниципальной услуги, а также с установлением перечня классов средств удостоверяющих центров, которые допускаются для использования в целях обеспечения указанной проверки и определяются на основании утверждаемой федеральным органом исполнительной власти, уполномоченным в сфере использования электронной подписи, по согласованию с Федеральной службой безопасности Российской Федерации модели угроз безопасности информации в информационной системе, используемой в целях приема обращений за предоставлением такой услуги, осуществляются в соответствии с постановлением Правительства Российской Федерации от 25 августа 2012 года № 852 «Об утверждении Правил использования усиленной квалифицированной электронной подписи при обращении за получением государственных и муниципальных услуг и о внесении изменения в Правила разработки и утверждения административных регламентов предоставления государственных услуг».

В случае поступления заявления и документов, указанных в подразделе 2.6 раздела 2 Регламента, в электронной форме с использованием Портала, подписанных усиленной квалифицированной электронной подписью, должностное лицо уполномоченного органа проверяет действительность усиленной квалифицированной электронной подписи с использованием средств информационной системы головного удостоверяющего центра, которая входит в состав инфраструктуры, обеспечивающей информационно-технологическое взаимодей-

ствие действующих и создаваемых информационных систем, используемых для предоставления услуг.

Если в ходе проверки действительности усиленной квалифицированной электронной подписи должностное лицо уполномоченного органа выявит несоблюдение ее действительности, возвращает заявителю по электронной почте или в личный кабинет заявителя на Портале с мотивированным отказом в приеме документов заявление и документы в течении 2-х календарных дней со дня завершения проведения такой проверки.

3.2.2. Передача курьером пакета документов из МФЦ в уполномоченный орган (при подаче заявления о предоставлении муниципальной услуги через МФЦ).

Порядок передачи курьером пакета документов в уполномоченный орган:

3.2.2.1. Передача документов из МФЦ в уполномоченный орган осуществляется не позднее следующего дня на основании реестра, который составляется в двух экземплярах и содержит дату и время передачи.

3.2.2.2. График приема-передачи документов из МФЦ в уполномоченный орган и из уполномоченного органа в МФЦ согласовывается с руководителями МФЦ.

3.2.2.3. При передаче пакета документов работник уполномоченного органа, принимающий их, проверяет в присутствии курьера соответствие и количество документов с данными, указанными в реестре, проставляет дату, время получения документов и подпись. Первый экземпляр реестра остается у должностного лица уполномоченного органа, второй – подлежит возврату курьеру. Информация о получении документов заносится в электронную базу.

3.2.3. Рассмотрение документов в уполномоченном органе.

Порядок рассмотрения документов в уполномоченном органе и принятие решения о предоставлении (об отказе в предоставлении) муниципальной услуги:

3.2.3.1. Должностное лицо уполномоченного органа в течение 10 рабочих дней после поступления документов в уполномоченный орган осуществляет проверку полноты и достоверности документов.

3.2.3.2. При необходимости должностное лицо уполномоченного направляет в порядке межведомственного информационного взаимодействия межведомственный запрос в органы и учреждения, участвующие в предоставлении муниципальной услуги.

Межведомственные запросы оформляются в соответствии с требованиями, установленными Федеральным законом от 27.07.2010 № 210-ФЗ «Об организации предоставления государственных и муниципальных услуг».

3.2.3.3. При наличии оснований для предоставления муниципальной услуги должностное лицо уполномоченного органа в течение 2-х рабочих дней со дня поступления документов в уполномоченный орган подготавливает постановление администрации Белореченского городского поселения Белореченского района (далее - постановление) о предоставлении земельного участка в аренду, проект договора аренды земельного участка.

Уполномоченный орган в течение 5-ти рабочих дней со дня принятия постановления выдает заявителю под роспись или направляет заказным письмом с уведомлением копию постановления с приложением трех экземпляров проектов договоров аренды.

Заявитель, в отношении которого принято решение о предоставлении земельного участка в аренду, должен в течение 30 календарных дней с момента получения проекта договора аренды обратиться в орган, осуществляющий государственную регистрацию прав на недвижимое имущество и сделок с ним, для государственной регистрации права на земельный участок и не позднее трех рабочих дней с момента государственной регистрации договора представить органу, принявшему решение о предоставлении земельного участка, один экземпляр зарегистрированного договора аренды земельного участка. В случае невыполнения данного требования постановление подлежит отмене с одновременной постановкой заявителя снова на учет с даты принятия решения об отмене.

Рассмотрение заявления и прилагаемых документов, полученных в электронной форме через Портал, осуществляется в том же порядке, что и рассмотрение заявления, полученного от заявителя через МФЦ.

3.2.3.4. При наличии оснований для отказа в предоставлении муниципальной услуги должностное лицо уполномоченного органа в течение 5-ти рабочих дней готовит письмо с уведомлением заявителю об отказе в предоставлении муниципальной услуги, в котором указывает содержание выявленных недостатков, а также меры по их устранению.

3.2.4. Передача курьером пакета документов из уполномоченного органа в МФЦ (при подаче заявления о предоставлении муниципальной услуги через МФЦ).

Порядок передачи курьером пакета документов в МФЦ:

3.2.4.1. Передача документов из уполномоченного органа в МФЦ осуществляется не позднее следующего дня на основании реестра, который составляется в двух экземплярах и содержит дату и время передачи.

3.2.4.2. При передаче пакета документов работник МФЦ, принимающий их, проверяет в присутствии курьера соответствие и количество документов с данными, указанными в реестре, проставляет дату, время получения документов и подпись. Первый экземпляр реестра остается у должностного лица МФЦ, второй – подлежит возврату курьеру. Информация о получении документов заносится в электронную базу.

3.2.5. Выдача заявителю результата предоставления муниципальной услуги.

3.2.5.1. При подаче заявления о предоставлении муниципальной услуги через МФЦ основанием для начала административной процедуры является получение в МФЦ прилагаемого пакета документов.

Для получения документов заявитель прибывает в МФЦ лично с документом, удостоверяющим личность.

При выдаче документов должностное лицо МФЦ:

устанавливает личность заявителя, проверяет наличие расписки (в случае утери заявителем расписки распечатывает с использованием программного электронного комплекса один экземпляр расписки, на обратной стороне которой делает надпись «оригинал расписки утерян», ставит дату и подпись);

знакомит с содержанием документов и выдает их.

3.2.5.2. При подаче заявления в электронном виде для получения результата муниципальной услуги заявитель прибывает в уполномоченный орган лично с документом, удостоверяющим личность.

Информация о прохождении документов, а также о принятых решениях отражается в системе электронного документооборота в день принятия соответствующих решений.

Обращение заявителя с документами, предусмотренными подразделом 2.6 раздела 2 Регламента, не может быть оставлено без рассмотрения или рассмотрено с нарушением сроков по причине продолжительного отсутствия (отпуск, командировка, болезнь и т.д.) или увольнения должностного лица уполномоченного органа, ответственного за предоставление муниципальной услуги.

4. Формы контроля за предоставлением муниципальной услуги

4.1. Порядок осуществления текущего контроля за соблюдением и исполнением ответственными должностными лицами положений административного регламента и иных нормативных правовых актов, устанавливающих требования к предоставлению муниципальной услуги, а также принятием ими решений

4.1.1. Должностные лица, муниципальные служащие, участвующие в предоставлении муниципальной услуги, руководствуются положениями настоящего Регламента.

Должностные лица органов, участвующих в предоставлении муниципальной услуги, несут персональную ответственность за исполнение административных процедур и соблюдение сроков, установленных настоящим Регламентом. При предоставлении муниципальной услуги гражданину гарантируется право на получение информации о своих правах, обязанностях и условиях оказания муниципальной услуги; защиту сведений о персональных данных; уважительное отношение со стороны должностных лиц.

4.1.2. Текущий контроль и координация последовательности действий, определенных административными процедурами, по предоставлению муниципальной услуги должностными лицами уполномоченного органа осуществляется постоянно непосредственно их начальниками путем проведения проверок.

4.1.3. Проверки полноты и качества предоставления муниципальной услуги включают в себя проведение проверок, выявление и устранение нарушений прав заявителей, рассмотрение, принятие решений и подготовку ответов на обращения заявителей, содержащих жалобы на действия (бездействие) и реше-

ния должностных лиц уполномоченного органа, ответственных за предоставление муниципальной услуги.

4.2. Порядок и периодичность осуществления плановых и внеплановых проверок полноты и качества предоставления муниципальной услуги, в том числе порядок и формы контроля за полнотой и качеством предоставления муниципальной услуги

Контроль за полнотой и качеством предоставления муниципальной услуги включает в себя проведение плановых и внеплановых проверок.

Плановые и внеплановые проверки могут проводиться начальником управления администрации Белореченского городского поселения Белореченского района, курирующим уполномоченный орган.

Проведение плановых проверок, полноты и качества предоставления муниципальной услуги осуществляется в соответствии с утвержденным графиком, но не реже одного раза в год.

Внеплановые проверки проводятся по обращениям юридических и физических лиц с жалобами на нарушение их прав и законных интересов в ходе предоставления муниципальной услуги, а также на основании документов и сведений, указывающих на нарушение исполнения административного регламента.

В ходе плановых и внеплановых проверок:

- проверяется знание ответственными лицами требований настоящего административного регламента, нормативных правовых актов, устанавливающих требования к предоставлению муниципальной услуги;

- проверяется соблюдение сроков и последовательности исполнения административных процедур;

- выявляются нарушения прав заявителей, недостатки, допущенные в ходе предоставления муниципальной услуги.

4.3. Ответственность должностных лиц органа местного самоуправления за решения и действия (бездействие), принимаемые (осуществляемые) ими в ходе предоставления муниципальной услуги

4.3.1. По результатам проведенных проверок в случае выявления нарушения порядка предоставления муниципальной услуги, прав заявителей виновные лица привлекаются к ответственности в соответствии с законодательством Российской Федерации, и принимаются меры по устранению нарушений.

4.3.2. Должностные лица, муниципальные служащие, участвующие в предоставлении муниципальной услуги, несут персональную ответственность за принятие решения и действия (бездействие) при предоставлении муниципальной услуги.

4.3.3. Персональная ответственность устанавливается в должностных регламентах в соответствии с требованиями законодательства Российской Федерации.

4.4. Положения, характеризующие требования к порядку и формам контроля за предоставлением муниципальной услуги, в том числе со стороны граждан, их объединений и организаций

Контроль за предоставлением муниципальной услуги осуществляется в форме контроля за соблюдением последовательности действий, определенных административными процедурами по исполнению муниципальной услуги, и принятием решений должностными лицами, путем проведения проверок соблюдения и исполнения должностными лицами уполномоченного органа нормативных правовых актов Российской Федерации, Краснодарского края, а также положений Регламента.

Проверка также может проводиться по конкретному обращению гражданина или организации.

Порядок и формы контроля за предоставлением муниципальной услуги должны отвечать требованиям непрерывности и действенности (эффективности).

Граждане, их объединения и организации могут контролировать предоставление муниципальной услуги путем получения письменной и устной информации о результатах проведенных проверок и принятых по результатам проверок мерах.

5. Досудебный (внесудебный) порядок обжалования решений и действий (бездействия) органа, предоставляющего муниципальную услугу, а также должностных лиц, муниципальных служащих

5.1. Информация для заявителя о его праве подать жалобу на решение и (или) действие (бездействие) органа местного самоуправления, предоставляющего муниципальную услугу, а также должностных лиц, муниципальных служащих при предоставлении муниципальной услуги

Заявитель имеет право на досудебное (внесудебное) обжалование действий (бездействия) и решений, принятых (осуществляемых) уполномоченным органом, должностными лицами, муниципальными служащими в ходе предоставления муниципальной услуги (далее – досудебное (внесудебное) обжалование).

5.2. Предмет жалобы

5.2.1. Предметом досудебного (внесудебного) обжалования являются конкретное решение и действия (бездействие) уполномоченного органа, а также действия (бездействие) должностных лиц, муниципальных служащих в ходе предоставления муниципальной услуги, в результате которых нарушены права заявителя на получение муниципальной услуги, созданы препятствия к предоставлению ему муниципальной услуги.

5.2.2. Заявитель может обратиться с жалобой, в том числе в следующих случаях:

- а) нарушение срока регистрации заявления заявителя о предоставлении муниципальной услуги;
- б) нарушение срока предоставления муниципальной услуги;
- в) требование у заявителя документов, не предусмотренных нормативными правовыми актами Российской Федерации, муниципальными правовыми актами администрации Белореченского городского поселения Белореченского района для предоставления муниципальной услуги;
- г) отказ в приеме документов, предоставление которых предусмотрено нормативными правовыми актами Российской Федерации, муниципальными правовыми актами администрации Белореченского городского поселения Белореченского района для предоставления муниципальной услуги, у заявителя;
- д) отказа в предоставлении муниципальной услуги, если основания отказа не предусмотрены федеральными законами и принятыми в соответствии с ними нормативными правовыми актами Российской Федерации, муниципальными правовыми актами администрации Белореченского городского поселения Белореченского района;
- е) затребование с заявителя при предоставлении муниципальной услуги платы, не предусмотренной нормативными правовыми актами Российской Федерации, муниципальными правовыми актами администрации Белореченского городского поселения Белореченского района;
- ж) отказ уполномоченного органа, его должностного лица в исправлении допущенных опечаток и ошибок в выданных в результате предоставления муниципальной услуги документах либо нарушение установленного срока таких исправлений.

5.3. Органы местного самоуправления и уполномоченные на рассмотрение жалобы должностные лица, которым может быть направлена жалоба

5.3.1. Жалобы на решения, принятые уполномоченным органом, подаются главе администрации Белореченского городского поселения Белореченского района, координирующему работу уполномоченного органа, на действия (бездействие) должностных лиц, муниципальных служащих уполномоченного органа – начальнику уполномоченного органа.

5.4. Порядок подачи и рассмотрения жалобы

5.4.1. Основанием для начала процедуры досудебного обжалования является поступление письменного обращения с жалобой на действия (бездействие) и решения, принятые (осуществляемые) в ходе предоставления муниципальной услуги на основании Регламента.

Жалоба подается в письменной форме на бумажном носителе, в электронной форме в уполномоченный орган.

5.4.2. Жалоба может быть направлена по почте, через МКУ «МФЦ», с использованием информационно-телекоммуникационной сети Интернет, официального интернет -портала администрации Белореченского городского поселения Белореченского района, официального сайта уполномоченного органа, Портала, а также может быть принята на личном приеме заявителя.

5.4.3. Жалоба должна содержать:

1) наименование уполномоченного органа, должностного лица уполномоченного органа либо муниципального служащего, решения и действия (бездействие) которых обжалуются;

2) фамилию, имя, отчество (последнее – при наличии), сведения о месте жительства заявителя – физического лица либо наименование, сведения о месте нахождения заявителя – юридического лица, а также номер (номера) контактного телефона, адрес (адреса) электронной почты (при наличии) и почтовый адрес, по которым должен быть направлен ответ заявителю;

3) сведения об обжалуемых решениях и действиях (бездействии) управления по социальным вопросам, должностного лица управления по социальным вопросам либо муниципального служащего;

4) доводы, на основании которых заявитель не согласен с решением и действием (бездействием) уполномоченного органа, должностного лица уполномоченного органа либо муниципального служащего. Заявителем могут быть представлены документы (при наличии), подтверждающие доводы заявителя, либо их копии.

5.5. Сроки рассмотрения жалобы

Жалоба, поступившая в уполномоченный орган, подлежит рассмотрению должностным лицом, наделенным полномочиями по рассмотрению жалоб, в течение 15 рабочих дней со дня ее регистрации, а в случае обжалования отказа уполномоченного органа, должностного лица уполномоченного органа в приеме документов у заявителя либо от исправления допущенных опечаток и ошибок или в случае обжалования нарушения установленного срока таких исправлений – в течение 5 рабочих дней со дня ее регистрации.

В случае если жалоба подана заявителем в орган, в компетенцию которого не входит принятие решения по жалобе, в течение 3 рабочих дней со дня ее регистрации указанный орган направляет жалобу уполномоченному на ее рассмотрение должностному лицу и в письменной форме информирует заявителя о перенаправлении жалобы.

При этом срок рассмотрения жалобы исчисляется со дня регистрации жалобы уполномоченным на ее рассмотрение лицом.

5.6. Перечень оснований для приостановления рассмотрения жалобы, в случае, если возможность приостановления предусмотрена законодательством Российской Федерации

Основания для приостановления рассмотрения жалобы не предусмотрены.

5.7. Результат рассмотрения жалобы

5.7.1. По результатам рассмотрения жалобы уполномоченный орган принимает одно из следующих решений:

1) удовлетворяет жалобу, в том числе в форме отмены принятого решения, исправления допущенных уполномоченным органом опечаток и ошибок в выданных в результате предоставления муниципальной услуги документах, возврата заявителю денежных средств, взимание которых не предусмотрено нормативными правовыми актами Российской Федерации, нормативными правовыми актами субъектов Российской Федерации, муниципальными правовыми актами, а также в иных формах;

2) отказывает в удовлетворении жалобы.

5.7.2. Не позднее дня, следующего за днем принятия решения, указанного в подпункте 5.7.1 подпункта 5.7 Регламента, заявителю в письменной форме и, по желанию заявителя, в электронной форме направляется мотивированный ответ о результатах рассмотрения жалобы.

5.7.3. Основанием для отказа в удовлетворении жалобы являются:

а) наличие вступившего в законную силу решения суда по жалобе о том же предмете и по тем же основаниям;

б) подача жалобы лицом, полномочия которого не подтверждены в порядке, установленном законодательством Российской Федерации;

в) наличие решения по жалобе, принятого ранее в соответствии с требованиями настоящего раздела, в отношении того же заявителя и по тому же предмету.

5.7.4. В случае установления в ходе или по результатам рассмотрения жалобы признаков состава административного правонарушения или преступления должностное лицо, наделенное полномочиями по рассмотрению жалоб, незамедлительно направляет имеющиеся материалы в органы прокуратуры.

Жалоба остается без ответа в случаях и порядке, предусмотренных статьей 11 Федерального закона от 2 мая 2006 года № 59-ФЗ «О порядке рассмотрения обращений граждан Российской Федерации».

5.8. Порядок информирования заявителя о результатах рассмотрения жалобы

Не позднее дня, следующего за днем принятия решения, указанного в настоящем разделе, заявителю в письменной форме или по желанию заявителя в электронной форме направляется мотивированный ответ о результатах рассмотрения жалобы.

5.9. Порядок обжалования решения по жалобе

5.9. Заявители вправе обжаловать решения, принятые в ходе предоставления государственной услуги, действия или бездействие должностных лиц уполномоченного органа в суд общей юрисдикции в порядке и сроки, установленные законодательством Российской Федерации.

5.10. Право заявителя на получение информации и документов, необходимых для обоснования и рассмотрения жалобы

Заявитель имеет право на получение информации и документов, необходимых для обоснования и рассмотрения жалобы, посредством обращения в письменной либо устной форме.

5.11. Способы информирования заявителей о порядке подачи и рассмотрения жалобы

Информирование заявителей о порядке подачи и рассмотрения жалоб осуществляется путем размещения данной информации на информационных стендах в местах предоставления муниципальной услуги, на официальном сайте уполномоченного органа, на едином портале государственных и муниципальных услуг.

Начальник управления
экономического развития



С.А.Сердюкова

ПРИЛОЖЕНИЕ № 1
к административному регламенту
предоставления администрацией
Белореченского городского поселения
Белореченского района
«Предоставление гражданам, имеющих
трех и более детей, в аренду земельных
участков для индивидуального
жилищного строительства или для
ведения подсобного хозяйства»

Главе Белореченского городского
поселения

от _____

(ФИО заявителя)

(паспорт: серия, №, кем выдан дата
выдачи)

_____,
проживающего по адресу:

Тел. _____

ЗАЯВЛЕНИЕ

Прошу предоставить мне, гражданину, состоящему на учете под N _____ в каче-
стве имеющего право на получение земельного участка, в аренду сроком на 20 лет земель-
ный участок, расположенный по адресу: _____

с кадастровым N _____ видом разрешенного использования _____.

В день подачи моего заявления подтверждаю, что оснований для снятия меня с
учета не имеется.

(дата)

(подпись)

(ФИО)

ПРИЛОЖЕНИЕ № 2
к административному регламенту
предоставления администрацией
Белореченского городского поселения
Белореченского района
«Предоставление гражданам, имеющих
трех и более детей, в аренду земельных
участков для индивидуального
жилищного строительства или для
ведения подсобного хозяйства»

Главе Белореченского городского
поселения Ю.В.Фесенко
от Иванова Ивана Ивановича
(ФИО заявителя)
0302 999777, ОВД Белореченского района
Краснодарского края, 15.06.2016
(паспорт: серия, №, кем выдан дата
выдачи)
г. Белореченск, ул. Ленина, д.113, кв. 145
проживающего по адресу:
тел.8918 2454698

ЗАЯВЛЕНИЕ

Прошу предоставить мне, гражданину, состоящему на учете под N 75 в качестве имеющего право на получение земельного участка, в аренду сроком на 20 лет земельный участок, расположенный по адресу: город Белореченск, переулок Ореховый, 2, с кадастровым № 23:39:1101893:419 видом разрешенного использования для индивидуального жилищного строительства.

В день подачи моего заявления подтверждаю, что оснований для снятия меня с учета не имеется.

02.08.2016

(дата)

(подпись)

Иванова И.И.
(ФИО)

ПРИЛОЖЕНИЕ № 3
к административному регламенту
предоставления администрацией
Белореченского городского поселения
Белореченского района
«Предоставление гражданам, имеющих
трех и более детей, в аренду земельных
участков для индивидуального
жилищного строительства или для
ведения подсобного хозяйства»

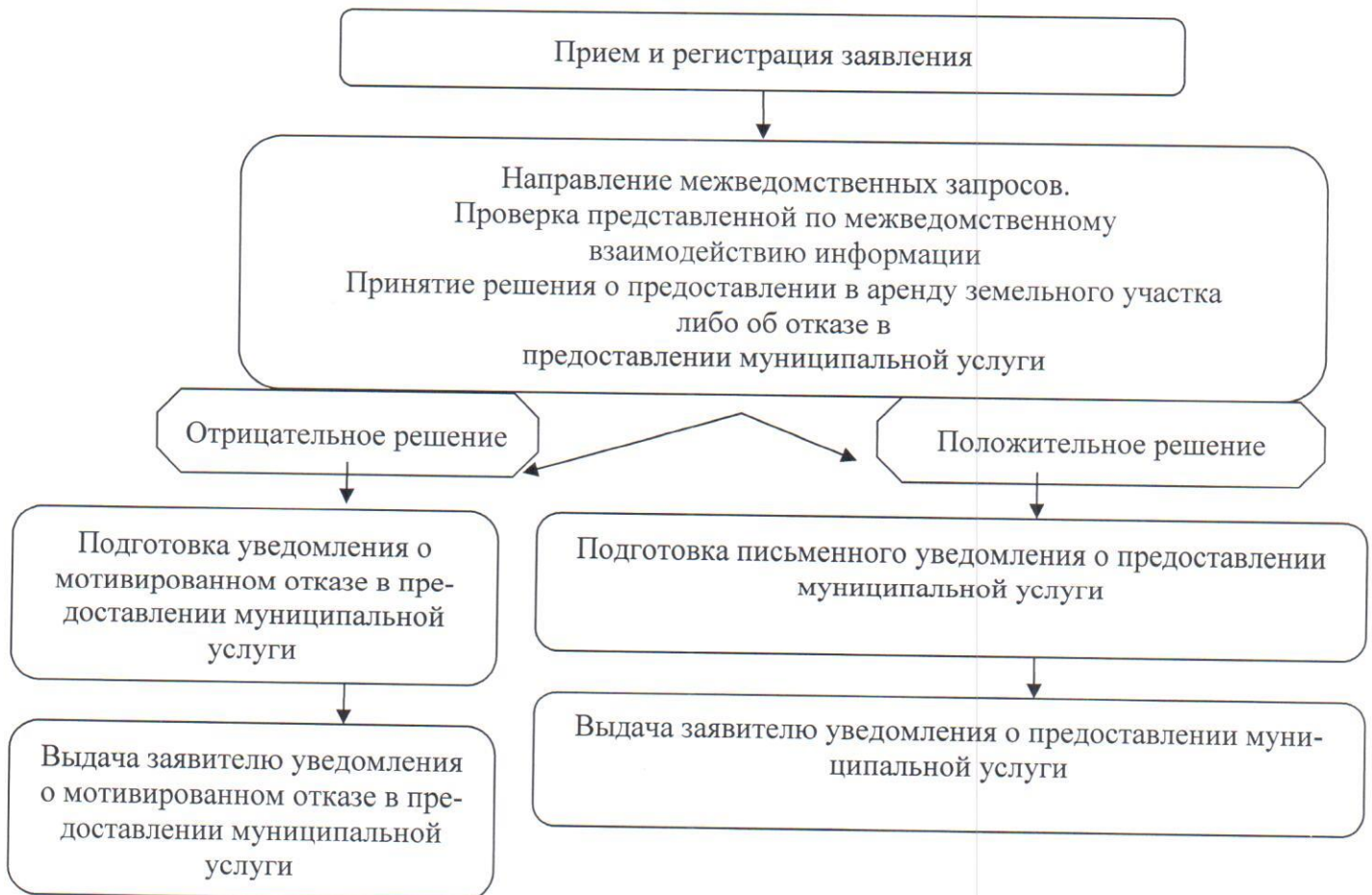
Журнал

Регистрации заявлений и уведомлений, претендентов на земельные участки, имеющих право на предоставление муниципальной услуги «Предоставление гражданам, имеющих трех и более детей, в аренду земельных участков для индивидуального жилищного строительства или для ведения личного подсобного хозяйства»

№ п /	Принятие уполно- моченным органом местного само- управле- ния заяв- ления		Фами- лия, имя, отч ество граж- данина	Со- ста в се- мьи (че л.)	Адрес места посто- янного про- жива- ния	Решение главы по результатам рас- смотрения заявления			При- меча- ние	Но- мер учет ного дела	Осно- вания снятия с уче- та (но- мер, да- та)
	Да- та (чи сло, ме- сяц, год)	Вре- мя (ча- сы, ми- ну- ты)				Да- та (чи сло, ме- сяц, год)	но ме р	Содер- жание решения (удовле- творенно, отказано)			

ПРИЛОЖЕНИЕ № 4
к административному регламенту
предоставления администрацией
Белореченского городского поселения
Белореченского района
«Предоставление гражданам, имеющим
трех и более детей, в аренду земельных
участков для индивидуального
жилищного строительства или для
ведения подсобного хозяйства»

Блок-схема предоставления муниципальной услуги



Начальник управления
экономического развития

С.А.Сердюкова

Не позднее дня, следующего за днем принятия решения, указанного в настоящем разделе, заявителю в письменной форме или по желанию заявителя в электронной форме направляется мотивированный ответ о результатах рассмотрения жалобы.

5.9. Порядок обжалования решения по жалобе

5.9. Заявители вправе обжаловать решения, принятые в ходе предоставления государственной услуги, действия или бездействие должностных лиц уполномоченного органа в суд общей юрисдикции в порядке и сроки, установленные законодательством Российской Федерации.

5.10. Право заявителя на получение информации и документов, необходимых для обоснования и рассмотрения жалобы

Заявитель имеет право на получение информации и документов, необходимых для обоснования и рассмотрения жалобы, посредством обращения в письменной либо устной форме.

5.11. Способы информирования заявителей о порядке подачи и рассмотрения жалобы

Информирование заявителей о порядке подачи и рассмотрения жалоб осуществляется путем размещения данной информации на информационных стендах в местах предоставления муниципальной услуги, на официальном сайте уполномоченного органа, на едином портале государственных и муниципальных услуг.

Начальник управления
экономического развития



С.А.Сердюкова