



АДМИНИСТРАЦИЯ МУНИЦИПАЛЬНОГО ОБРАЗОВАНИЯ  
БЕЛОРЕЧЕНСКИЙ РАЙОН

ПОСТАНОВЛЕНИЕ

от 18.01.2024

№ 38

г. Белореченск

Об установлении публичного сервитута в целях размещения (строительство и эксплуатация) объекта электросетевого хозяйства: «Строительство ВЛ 0,4 кВ от КТП 10/0,4 кВ Пз9-804/160 кВА до точки присоединения заявителя по адресу: Краснодарский край, Белореченский район, п. Родники»

На основании ходатайства об установлении публичного сервитута Публичного акционерного общества «Россети Кубань» (ПАО «Россети Кубань») (ОГРН 1022301427268, ИНН/КПП 2309001660/230901001, юридический адрес: Российская Федерация, Краснодарский край, г. Краснодар, ул. Ставропольская, д. 2 А, адрес электронной почты: rnetpaua.@adseti.ru, в лице Рязанцева Дмитрия Юрьевича, действующего на основании доверенности от 22.11.2023, зарегистрированной в реестре № 23/256-н/23-2023-32-579), в соответствии со статьей 23, главой V.7., для целей предусмотренных пунктом 1 статьи 39.37, в соответствии со статьей 39.39, пунктом 5 статьи 39.43, статьей 39.45 Земельного кодекса Российской Федерации, руководствуясь статьей 31 Устава муниципального образования Белореченский район, постановляю:

1. Установить публичный сервитут в целях размещения (строительства и эксплуатации) объекта электросетевого хозяйства: «Строительство ВЛ 0,4 кВ от КТП 10/0,4 кВ Пз9-804/160 кВА до точки присоединения заявителя по адресу: Краснодарский край, Белореченский район, п. Родники», необходимого для электроснабжения населения, в отношении земельных участков с кадастровыми номерами:

23:39:0710001:25 – Краснодарский край, р-н Белореченский, с/о Родниковский.

2. Утвердить границы публичного сервитута согласно приложению к настоящему постановлению.

3. Установить срок публичного сервитута – 49 лет.

4. Порядок установления зон с особыми условиями использования территорий и содержание ограничений прав на земельные участки в границах таких зон для размещения объектов электросетевого хозяйства установлен Земельным кодексом Российской Федерации от 25 октября 2001 года № 136-ФЗ, постановлением Правительства Российской Федерации от 24 февраля 2009

года № 160 «О порядке установления охранных зон объектов электросетевого хозяйства и особых условий использования земельных участков, расположенных в границах таких зон».

5. Срок, в течение которого использование земельного участка, указанного в пункте 1 постановления, в соответствии с его разрешенным использованием будет невозможно или существенно затруднено в связи с осуществлением публичного сервитута – срок не предусмотрен, использование земельного участка не затруднено.

6. Плата за публичный сервитут в отношении земельных участков, указанных в пункте 1 настоящего постановления, находящихся в государственной или муниципальной собственности, находящихся в правах третьих лиц, определяется в порядке, предусмотренном статьями 2-5 статьи 39.46 Земельного кодекса Российской Федерации.

7. График проведения работ при осуществлении деятельности, для обеспечения которой устанавливается публичный сервитут (в отношении земельных участков, находящихся в государственной или муниципальной собственности и не обремененных правами третьих лиц) осуществляется согласно графику работ в соответствии с действующим законодательством и условиями договоров технологического присоединения от 13.02.2023 № 10401-23-00786964-1 и от 12.04.2023 № 10401-23-00796732-1.

8. ПАО «Россети Кубань» (обладатель публичного сервитута) обязано привести земельный участок в состояние, пригодное для его использования в соответствии с разрешенным использованием, в срок не позднее чем три месяца после завершения строительства, капитального или текущего ремонта, реконструкции, эксплуатации инженерного сооружения для размещения которого установлен публичный сервитут.

9. Управлению имущественных отношений администрации муниципального образования Белореченский район (Сергиенко В.В.) в течение пяти рабочих дней:

9.1. Направить копию настоящего постановления в Управление Федеральной службы государственной регистрации, кадастра и картографии по Краснодарскому краю.

9.2. Направить обладателю публичного сервитута копию настоящего постановления об установлении публичного сервитута, сведения о лицах, являющихся правообладателями земельных участков.

10. Администрации муниципального образования Белореченский район после принятия настоящего постановления обеспечить официальное опубликование в средствах массовой информации.

11. Контроль за выполнением настоящего постановления возложить на заместителя главы муниципального образования Белореченский район Матвеева А.А.

12. Публичный сервитут считается установленным со дня внесения сведений о нем в Единый государственный реестр недвижимости.

13. Постановление вступает в силу со дня его подписания.

Глава муниципального образования  
Белореченский район

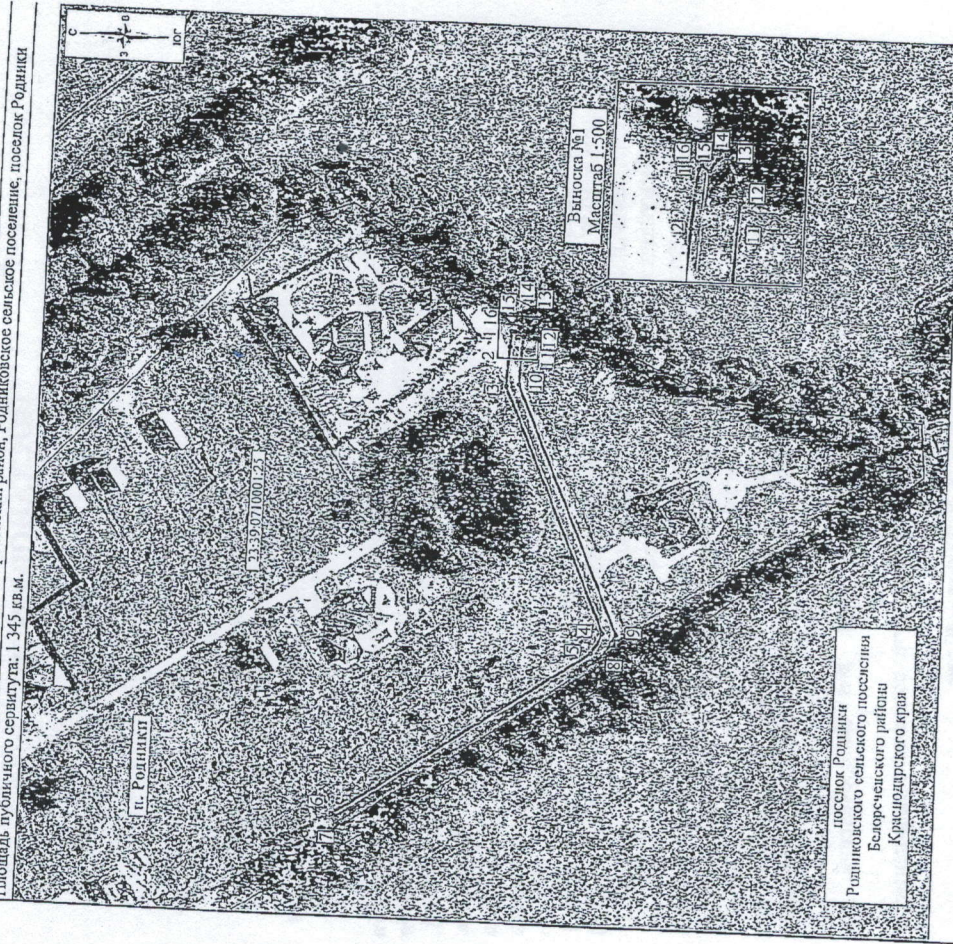


В. Сидоренко

УТВЕРЖДЕНО

СХЕМА

расположения границ публичного сервитута на кадастровом плане территории в целях размещения объекта: «Строительство ВЛ 0,4 кВ от КТП 10/0,4 кВ ГЭР-804/160 кВА до точки присоединения заявителя по адресу: Краснодарский край, Белореченский район, п. Родники»  
Местоположение: Краснодарский край, Белореченский район, Родниковское сельское поселение, поселок Родники  
Площадь публичного сервитута: 1 345 кв. м.



Система координат: МСК-23, зона 2 (23)  
Масштаб 1:2000  
Схема подготовлена: 16.11.2023

- Условные обозначения:
- проектные границы публичного сервитута
  - проектное местоположение инженерного сооружения
  - границы земельных участков, в отношении которых испрашивается публичный сервитут
  - 23.39/0710001/23 - кадастровый номер земельного участка, в отношении которого испрашивается публичный сервитут
  - 1• - характерные точки публичного сервитута
  - Краснодарский край - наименование административно-территориального образования

### ОПИСАНИЕ МЕСТОПОЛОЖЕНИЯ ГРАНИЦ

публичного сервитута в целях размещения (строительство и эксплуатация) объекта «Строительство ВЛ 0,4 кВ от КТП 10/0,4 кВ П59-804/160 кВА до точки присоединения заявителя по адресу: Краснодарский край, Бесореченский район, п. Родники» (наименование объекта, местоположение границ которого описано (далее - объект))

Раздел 1	
Сведения об объекте	
№ п/п	Характеристики объекта
1	Местоположение объекта
2	Площадь объекта +/- величина погрешности определения площади (Р+- Дельта Р)
3	Иные характеристики объекта

3  
 Описание характеристик  
 Краснодарский край, Бесореченский район, Родниковское сельское поселение, поселок Родники 1345 кв.м ± 40 кв.м  
 Публичный сервитут устанавливается сроком на 49 лет в целях размещения (строительство и эксплуатация) объекта «Строительство и КТП 10/0,4 кВ П59-804/160 кВА до точки присоединения заявителя по адресу: Краснодарский край, Бесореченский район, п. Родники. Обладатель публичного сервитута: ПАО «Россети Кубань» Юридический адрес: 350033, Российская Федерация, Краснодарский край, г. Краснодар, ул. Ставропольская, 2А.

### Раздел 2

1. Счета координат МСК-23, зона 2 (Z1)

2. Сведения о характерных точках границ объекта

Обозначение характерных точек границ	Координаты, м		Метод определения координат характерной точки	Средняя квадратическая погрешность положения характерной точки (М), м	Описание обозначения точки на местности (при наличии)
	X	Y			
1	2	3	4	5	6
	444896.99	2216048.06	Аналитический метод	0.50	-
	444897.44	2216041.87	Аналитический метод	0.50	-
	444898.29	2216025.44	Аналитический метод	0.50	-
	444854.17	2215925.41	Аналитический метод	0.50	-
	444858.70	2215917.18	Аналитический метод	0.50	-
	444962.08	2215847.33	Аналитический метод	0.50	-
	444854.91	2215913.71	Аналитический метод	0.50	-
	444848.59	2215925.16	Аналитический метод	0.50	-
	444893.74	2216026.57	Аналитический метод	0.50	-
	444892.45	2216041.56	Аналитический метод	0.50	-
	444894.13	2216045.87	Аналитический метод	0.50	-
	444894.92	2216049.64	Аналитический метод	0.50	-
	444894.98	2216049.15	Аналитический метод	0.50	-
	444895.84	2216047.90	Аналитический метод	0.50	-
	444896.66	2216048.46	Аналитический метод	0.50	-
	444896.99	2216048.06	Аналитический метод	0.50	-

3. Сведения о характерных точках части (частей) границ объекта

Обозначение характерных точек границы	Координаты, м		Метод определения координат характерной точки	Средняя квадратическая погрешность положения характерной точки (М), м	Описание обозначения точки на местности (при наличии)
	X	Y			
1	2	3	4	5	6
-	-	-	-	-	-